

O B E C V E L K É B Ř E Z N O

ZASTUPITELSTVO OBCE VELKÉ BŘEZNO

Obecně závazná vyhláška č. 4/2022,

o zákazu požívání alkoholických nápojů na vybraných veřejných prostranstvích

Zastupitelstvo obce Velké Březno se na svém zasedání dne 20. června 2022 usneslo usnesením č.359/2022 vydat na základě ustanovení § 10 písm. a) a § 84 odst. 2 písm. h) zákona č. 128/2000 Sb., o obcích (obecní zřízení), ve znění pozdějších předpisů, tuto obecně závaznou vyhlášku (dále jen „vyhláška“):

Článek 1 Předmět a cíl vyhlášky

Cílem této vyhlášky je přispět k ochraně veřejného pořádku, dobrých mravů, bezpečnosti v obci Velké Březno (dále jen „obec“) a k zajištění mravního vývoje dětí a mladistvých v rámci zabezpečení místních záležitostí veřejného pořádku, a to prostřednictvím zákazu požívání alkoholických nápojů¹⁾ na některých veřejných prostranstvích²⁾ obce.

Článek 2 Zákaz požívání alkoholických nápojů

Zakazuje se požívání alkoholických nápojů na veřejných prostranstvích vymezených slovním popisem v příloze této vyhlášky.

Článek 3 Výjimky z omezení činnosti

Zákaz požívání alkoholických nápojů stanovený v čl. 2 této vyhlášky neplatí:

- a) na veřejných prostranstvích, kde jsou poskytovány služby pohostinských zařízení (např. restaurační předzahrádky);
- b) na veřejných prostranstvích v době konání akce typu vinobraní, poutí, trhů a jarmarků;
- c) ve dnech 31. prosince a 1. ledna.

Článek 4 Zrušovací ustanovení

Zrušuje se obecně závazná vyhláška č. 3/2019, o zákazu požívání alkoholických nápojů na vybraných veřejných prostranstvích, ze dne 20. 5. 2019.

¹⁾ ustanovení § 2 písm. f) zákona č. 65/2017 Sb., o ochraně zdraví před škodlivými účinky návykových látek, ve znění pozdějších předpisů (*Alkoholickým nápojem se rozumí nápoj obsahující více než 0,5 % objemových ethanolu.*)

²⁾ ustanovení § 34 zákona o obcích (*Veřejným prostranstvím jsou všechna náměstí (návsi), ulice, tržiště, chodníky, veřejná zeleň, parky a další prostory přístupné každému bez omezení, tedy sloužící obecnému užívání, a to bez ohledu na vlastnictví k tomuto prostoru.*)

Článek 5
Účinnost

Tato vyhláška nabývá účinnosti počátkem patnáctého dne následujícího po dni jejího vyhlášení.

.....
Ing. Jiří Pavliš v.r.
místostarosta

.....
Karel Jungbauer v.r.
starosta

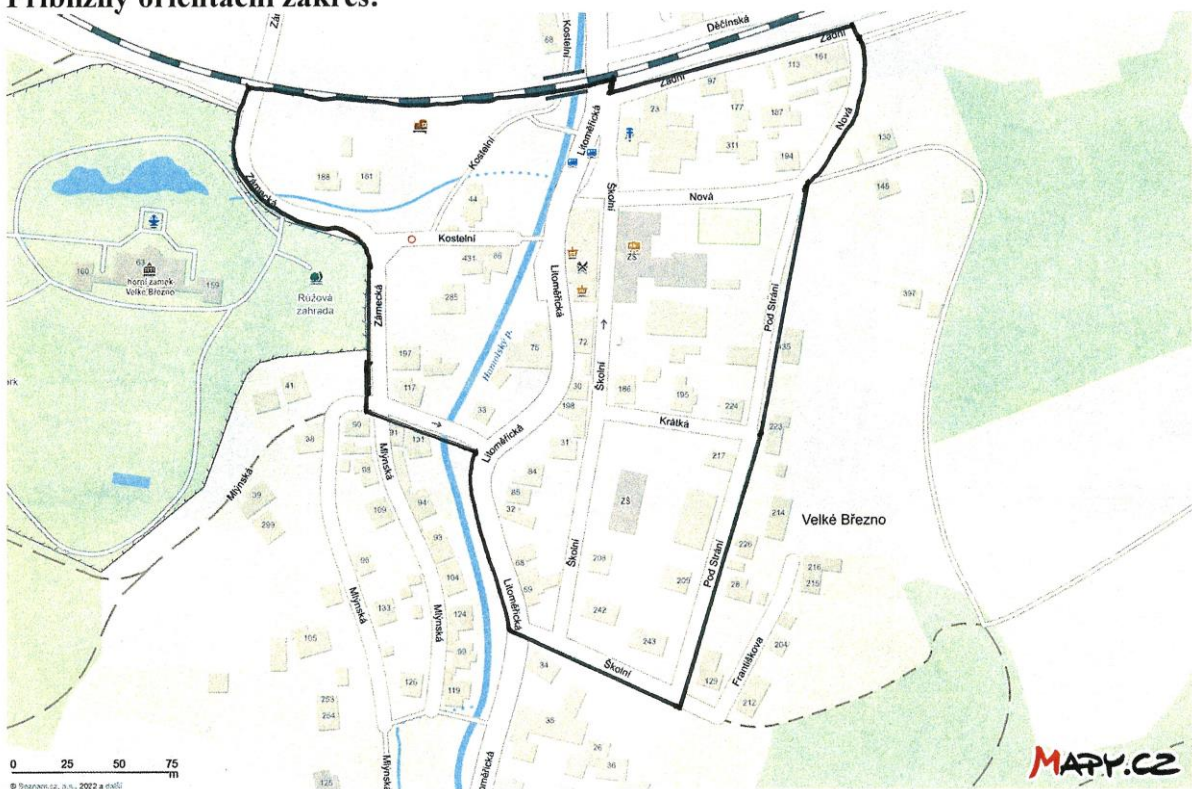
Příloha obecně závazné vyhlášky č. 4/2022, o zákazu požívání alkoholických nápojů na vybraných veřejných prostranstvích

Vymezení míst veřejného prostranství, na kterých je zakázáno požívání alkoholických nápojů dle čl. 2 této vyhlášky (uvnitř ohraničeného území):

a) část obce Velké Březno – okolí Základní školy

Veřejné prostranství ohraničené ulicemi (včetně): ulicí Zámecká od železničního přejezdu po křižovatku s ulicí Litoměřická, dále ulicí Litoměřická po křižovatku s ulicí Školní, dále ulicí Školní po křižovatku s ulicí Pod Strání, dále ulicí Pod Strání a ulicí Nová do křižovatky s ulicí Zadní, dále ulicí Zadní podél železniční trati, až k železničnímu přejezdu v ulici Zámecká.

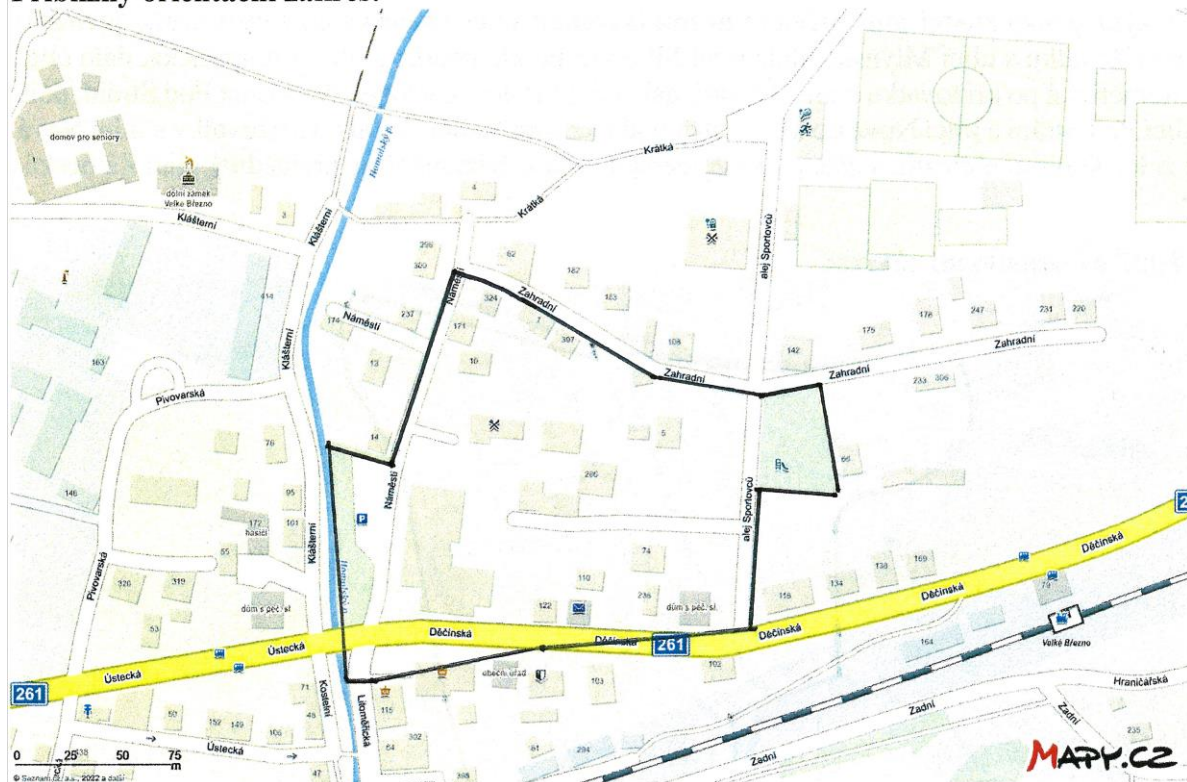
Přibližný orientační zákres:



b) část obce Velké Březno – okolí Mateřské školy a Praktické školy

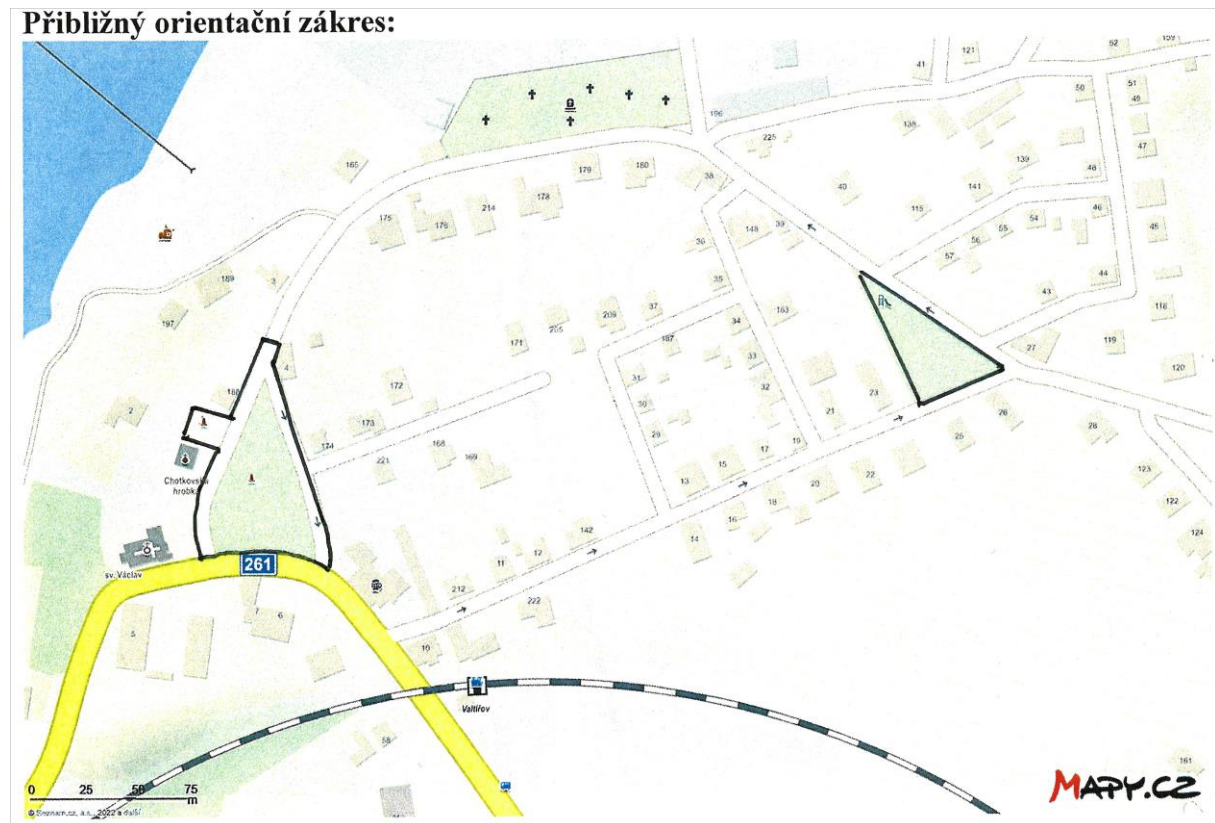
Veřejné prostranství ohraničené ulicemi (včetně): křižovatka ulic Děčínská a Alej Sportovců, dále ulicí Alej Sportovců po křižovatku s ulicí Zahradní, včetně dětského hřiště na pozemku č. 572 v k. ú. Velké Březno, dále ulicí Zahradní až k domu Náměstí 300, odtud k domu Náměstí 14, odtud kolmo ke korytu Homolského potoka, podél koryta Homolského potoka k domu Litoměřická 115, odtud přímkou k domu Děčínská 211 a dále na křižovatku ulic Děčínská a Alej Sportovců.

Přibližný orientační záznam:



c) část obce Valtířov – okolí kostela a dětského hřiště

Veřejné prostranství ohraničené ulicemi (včetně): park u Chotkovy hrobky (na pozemku číslo 4/7), dále park před kostelem (na pozemku číslo 14/1), včetně místní komunikace (na pozemku číslo 13) v úseku od trafostanice (na pozemku číslo 4/10) k silnici 2. třídy číslo 267, vše v k. ú. Valtířov nad Labem a pozemek číslo 136 v k. ú. Valtířov nad Labem (park s dětským hřištěm).



d) část obce Vítov – okolí dětského hřiště v Litoměřické ulici

Veřejné prostranství ohraničené ulicemi (včetně): pozemek č. 75/1 v k. ú. Vítov u Velkého Března (dětské hřiště v Litoměřické ulici), včetně části Litoměřické ulice přiléhající k dětskému hřišti a části komunikace ke garážím za obchodem, přiléhající k dětskému hřišti.

Přibližný orientační zakres:

