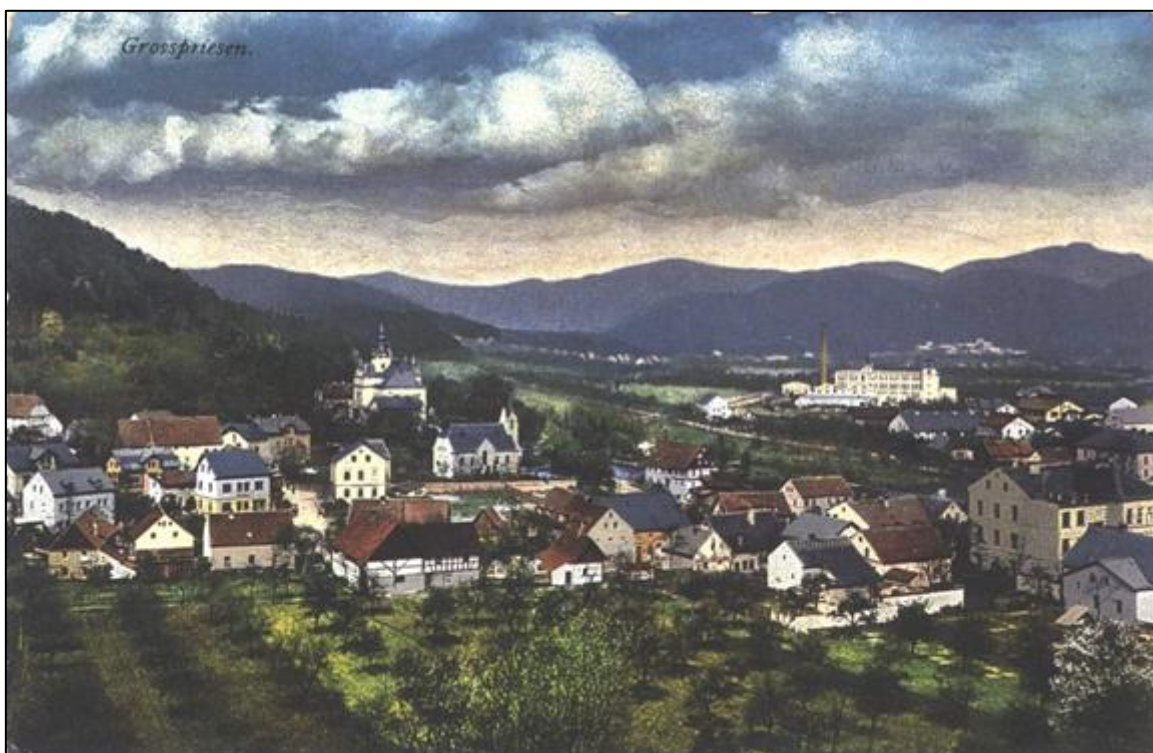


Strategický dokument obce Velké Březno 2017 – 2026



Červen 2024

OBSAH

1.1	Přílohy dokumentu.....	3
2	Úvod.....	4
3	Analytická část	5
3.1	Území	5
3.1.1	Swot analýza.....	8
3.2	Obyvatelstvo.....	9
3.2.1	Demografická situace.....	9
3.2.2	Sociální situace.....	11
3.2.3	Spolková, osvětová a informační činnost	12
3.2.4	Swot analýza.....	13
3.3	Hospodářství.....	13
3.3.1	Ekonomická situace.....	13
3.3.2	Trh práce	13
3.3.3	Cestovní ruch	14
3.3.4	Swot analýza.....	15
3.4	Infrastruktura	15
3.4.1	Technická infrastruktura.....	15
3.4.2	Dopravní infrastruktura	17
3.4.3	Swot analýza.....	17
3.5	Vybavenost	18
3.5.1	Bydlení	18
3.5.2	Školství a vzdělávání.....	19
3.5.3	Kultura.....	21
3.5.4	Sport.....	21
3.5.5	Mládež.....	24
3.5.6	Zdravotní služby	24
3.5.7	Sociální služby.....	25
3.5.8	Swot analýza.....	25
3.6	Správa obce	26
3.6.1	Obecní úřad a kompetence obce.....	26
3.6.2	Hospodaření a majetek obce.....	26
3.6.3	Bezpečnost.....	27
3.6.4	Vnější vztahy a vazby	28
3.6.5	Swot analýza.....	28
3.7	Průzkum názoru obyvatel obce.....	28
3.7.1	Dotazníkové šetření	28
3.7.2	Beseda s občany	29
4	Návrhová část.....	32
4.1	STRATEGICKÁ VIZE, OBLASTI ROZVOJE, SPECIFICKÉ CÍLE	32

4.2	STRATEGICKÁ VIZE: VELKÉ BŘEZNO V ROCE 2030	32
4.2.1	MISE ROZVOJE VELKÉHO BŘEZNA.....	33
4.3	KLÍČOVÉ OBLASTI ROZVOJE, SPECIFICKÉ CÍLE	33
5	AKTUALIZACE STRATEGICKÉHO DOKUMENTU OBCE	35

1.1 Přílohy dokumentu

Příloha č. 1 Strategického dokumentu - Dotazníkové šetření

Příloha č. 2 Strategického dokumentu - Projektové karty

2 ÚVOD

Vážené dámy a pánové,

předkládáme k vaší pozornosti plán rozvoje naší obce na léta 2017 – 2026. Potřeba zpracování tohoto dokumentu vychází jak z platného právního rámce zákona o obcích, tak i ze stále rostoucí potřeby naší obce shrnout to co se nám daří, ale také to, na čem budeme muset a také chceme v následujícím období pracovat. Dalším, byť ne hlavním důvodem je také možnost žádat a následně úspěšně získávat dotační prostředky na ty akce, které často výrazně převyšují rozpočet obce. Bez shrnutí aktuálního stavu vývoje naší obce a vymezení priorit jejího dalšího vývoje by podávání žádostí nebylo smysluplné a koncepční.

Jsem velmi rád, že jste se do přípravy tohoto plánu také zapojili prostřednictvím provedeného dotazníkového šetření a našeho společného setkání v průběhu roku 2016. Připomínky dotazovaných byly kladné, ale také i záporné. Za vaše náměty a připomínky bych vám chtěl velmi poděkovat. S výsledky dotazníkového šetření, které bylo zpracováno v rámci přípravy rozvojového plánu obce, se můžete seznámit v jedné z částí tohoto dokumentu.

Tento plán má dvě části, které se liší svou délkou, nikoliv však svým významem. V první části najdete informace o tom, jak na tom naše obec je, v druhé pak jakých cílů bychom rádi v následujících letech dosáhli.

Příležitosti pro rozvoj naší obce, stejně jako závažnost problémů, které se nás týkají, si uvědomujeme. Některé problémy lze odstranit jednoduše, na některé síly naše ani náš rozpočet nestačí, u dalších nezáleží jejich řešení pouze na nás, ale je třeba koordinované úsilí více institucí a organizací. Současný stav představuje důležitou výzvu k tomu, aby se v naší obci žilo v budoucnosti lépe.

Období, na které je tento plán vymezen, představuje velmi dlouhou dobu v našich osobních životech i životě naší obce. Uvědomujeme si, že na nás čeká celá řada úkolů, z nich některé opravdu nejsou snadné a není jisté, zda se je podaří v tomto období naplnit. Věříme však, že se díky koordinovanému úsilí a vaší angažované pomoci se nám podaří to, aby naše obec byla příjemným místem pro život s vyhovující infrastrukturou a dostupnějšími veřejnými službami.

Váš starosta obce.

Tabulka č. 1: Základní statistické údaje obce

Počet katastrálních částí:	3
Katastrální výměra:	Velké Březno - 506 ha, Valtířov - 161 ha, Vítov – 144 ha
Nadmořská výška:	141 m n. m.
Počet obyvatel:	Celkem: 2386 k 1. 1. 2024 (Velké Březno - 1725, Valtířov - 661)
Průměrný věk:	41,8
Pošta:	Ano
Hasiči:	Ano
Zdravotnické zařízení:	Ne
Policie:	Ne
Škola:	Ano – Mateřská škola, Základní škola 1. - 9. třída
Knihovna:	Ano
Přívoz:	Ano
Vodovod:	Ano, vlastní
Plynofikace:	Ano
Kanalizace (ČOV):	Ano, vlastní
Dopravní napojení:	Autobus, vlak
Sportovní areál:	Velké Březno – fotbal, tenis; Valtířov – fotbal, dětské hřiště

Stravování:	Ano, restaurační zařízení
Ubytování:	Ano, 1x ubytovna, Marina Kemp
Cyklostezka:	Ano, Labská stezka
Zámek:	Ano
Dům seniorů:	Ano
Pivovar:	Ano
Stavební úřad:	Ne

Zdroj: ČSÚ, vlastní šetření

3 ANALYTICKÁ ČÁST

3.1 Území

Poloha

Obec Velké Březno leží v severozápadní části České republiky v malebné části CHKO České středohoří. Obec svou polohou spadá do východní části území Ústeckého kraje a od krajského města Ústí nad Labem je vzdálena přibližně 10 km. Obec leží v okrese a působnosti ORP Ústí nad Labem. K dalším nejbližším městům patří Děčín (16 km) a Litoměřice (20 km).

Katastr, a části obce, velikost území obce

Obec Velké Březno je rozdělena do tří katastrálních území:

- Velké Březno s celkovou plochou 506 ha,
- Valtířov nad Labem s celkovou plochou 161 ha a
- Vítov s celkovou plochou 144 ha.

Přírodní poměry

Větší část obce leží na pravém břehu řeky Labe, katastrální území Vítov pak vystupuje do úzkých zařízlých strání nad stejnojmennou řekou. Nadmořská výška obce je 141 m. n. m. a nejvyšším bodem obce je vrch Magnetovec (520 m. n. m.), jehož součástí jsou skalní bloky a především místní dominanta a přírodní památka, 8 metrový bazanitový Skalní hřib (viz obrázek níže). Neméně významnou přírodní památkou je Loupežnická jeskyně, která se nachází v severním svahu Zámeckého vrchu.

Obrázek č. 1: Skalní hřib



Pramen: <http://www.treking.cz/regiony/skalni-hrib.htm>

Hydrologie

Malé vodní toky, které protékají obcí (Olešnický potok, Homolský potok, jehož přítokem je v místní části Vítov Suchý potok) jsou odvodňovány do řeky Labe.

Ochrana přírody, ochranná pásma

Celé území obce leží v Chráněné krajinné oblasti České středohoří

Historie

Ves Velké Březno (139-142 m.n.m.) je poprvé zmiňována ve druhé polovině 12. století - přesněji v roce 1167 - jako „Brezina“ popř. „villa Nabrezine“, kdy oba labské břehy byly postupně kolonizovány řádem johanitů, jež zde získával rozsáhlá území od českého knížete. Tak i Velké Březno bylo dáno řádu sv. Jana (johanitům) bratry Hroznatou a Měškem. Toto darování bylo potvrzeno panovníkem roku 1188. Název obce je bezesporu odvozen od pojmenování březového lesa (Brziezina, Bryzna, Brziezna) z let 1369 až 1399. Poslední zápis pochází z archivu českého z roku 1456 a řídí se již pozměněným pravopisem Husovým, kde je název obce uveden jako „Brezno“ a „Na welkém Březně“.

Na přelomu 13. a 14. století se stává majiteli Velkého Března a Svádova děčínská větev významného šlechtického rodu Vartenberků. Postupem času jsou Vartenberkové také jmenováni patrony valtířovského kostelíku. Za zpronevěru králi je jim nakonec odňat Svádov a tak na ochranu zbývajících území budují hrad Vartu. Doba jejího vzniku není přesně známá a datuje se od 70. let 14. století až do poloviny 15. století. Jisté je, že poprvé se tato tvrz objevuje v přídomku Jiřího z Vartenberka, který se psal „na Březně“. Jan IV z Vartenberka prodává roku 1520 Velké Březno z finančních důvodů Bedřichu ze Salhausenu. Ti přestavěli tvrz na renesanční zámek z poplužním dvorem.

Šlechtický rod Salhausenů, jehož historie sahá až do 12. století, přišel do Čech na počátku 16. století ze sousedního Saska. Prvním pánem na Velkém Březně je Bedřich ze Salhausenu, který je nucen je roku 1523 prodat bratřím Hanušovi, Depoldu a Mikuláši z Těchvic. Ti se rozhodli v roce 1532 ke koupi svádovského panství a tak prodali Velké Březno zase Hanušovi ze Salhausenu, který byl bratrem zmíněného Bedřicha. Hanuš po několika letech přikupuje k panství obec Tašov a v roce 1548 spojuje Velké Březno se Svádovem. Bohatě dědictví spravuje jeho 5 synů z druhého manželství, kterým se daří je náležitě rozmnožit. V roce 1582 přechází dědictví do rukou Jindřicha Abraháma II, který je v podobě panství Velké Březno, Velichov, Býnov, Liškov, Babiny, Lhota p. P. a Bláhov prodává Beřichu ze Salhausenu a ten záhy otci své ženy Abrahamovi z Bock.

Nový majitel Velkého Března, Abraham z Bock, pocházel ze Slezska. Roku 1609 umírá a o rok později i jeho syn Abraham. Dědicem majetku se stává Hanuš Abraham Bock, který v průběhu pobělohorského nástupu násilné rekatolizace odmítá opustit luteránskou víru, je nucen panství prodat a odejít do Saska. Roku 1628 obec získává Karel Glich z Miltic, pokatolický protestant, který obnos za panství splácí Bockovi po částech. Díky třicetileté válce není Karel Glich schopen splácet zbývajících částku, a až po uzavření vestfálského míru se poměry na panství postupně konsolidovaly. Roku 1669 si kupuje baronský titul a v této době provdává svoji dceru Isabelu za Jana Konstantina Salhausena. Karel Glich umírá roku 1669 a jeho dcera roku 1676 prodává Velké Březno Žofii Anežce Mansfeldové, provdané za Maxmiliána Dietrichstejna, za 41 000 zlatých.

Zdrojem růstu bohatství pánů na Velkém Březně byli především jejich poddaní. První podrobnější zpráva o nich pochází z roku 1654, kdy byl po celém království proveden soupis „usedlých,“ za příčinou vyměření daně. Tento soupis měl název „Berní rula,“ a generální visitáři měli za povinnost navštívit každé město, obec i každý dům, „vše shlédnouti a dle pravdivosti zapsati.“ Díky této rule víme, že v roce 1654 se ve Velkém Březně nacházelo 21 usedlých chalupářů a 2 pusté usedlosti. Je zajímavé, že v obci se nenacházel ani jeden sedlák. Všichni usedlíci byli zařazeni jako chalupníci, přičemž zařazení záleželo na množství dobytka. Hospodáři byli dále rozdělováni na starousedlíky a novousedlíky, ti měli výhodu, že byli po 3 roky osvobozeni od placení daně. Mimo to byli zbaveni placení daně i ti, co ve válce vyhořeli. Z přehledu jmen usedlých je patrné, že všichni byli německé národnosti.

Tím se dostáváme k dalším majitelům Velkého Března a těmi jsou Dietrichsteinové. Sňatek Anežky Žofie s Maxmiliánem byl důležitým mezníkem Severních Čech. Od této události získávali Dietrichsteinové v této oblasti stále více držav. Po smrti Žofie Anežky zdědil usedlost její syn a po něm jeho dcery Marie Anna a Marie Ernestina. Marie Anna se provdala za Jana Václava Galase, záhy však zemřela a Galas si vzal její sestru. Ta se po jeho smrti znovu provdala za Aloise Thomase Raimunda, hraběte Haracha. Zámek ve Velkém Březně přestal být v tuto dobu panstvem obýván a stal se obydlím zdejších úředníků a budovou pro vedení celého statku. Po smrti Marie Ernestýny převedl tehdejší regent Platz von Ehrenthal roku 1712 panství do rukou hraběte Haracha. Harachové byli velmi vzdělaní lidé, kteří na panství zavedli výnosné zemědělské činnosti jako sadařství a později pěstování chmele a révy. Předposledním majitelem panství z rodu Harachů byl hrabě Jan Arnošt a posledním hrabě Arnošt

Kryštov Josef. Zájem Harachů se v této době začíná obracet do sféry průmyslu, skla a textilu, a tak rozprodávají své severočeské statky.

K držení Velkého Března se roku 1841 dostal šlechtický rod Chotků. Panství koupil za 170 tis. zlatých hrabě Karel Chotek. Karel Chotek byl roku 1826 císařem jmenován nejvyšším purkrabím v Čechách a v této funkci setrval až do roku 1843. Za státní služby jej císař vyznamenal řádem Svatého rouna. Karel Chotek nechal starý zámek ve druhé polovině 19. století přestavět a vybudovali zde tzv. zámek nový. Ten vznikl původně jako vila podle projektu vídeňského stavitele H. Ferstela. Zámek byl roku 1843 rozšířen o postranní křídla a stal se trvalým sídlem rodiny Chotků. Přestavbou v letech 1885 až 1910, dle plánů drážďanského architekta Fleischera, dostal podobu novorenesanční vily s anglickým parkem, tak jak jej známe dodnes. Chotkové byli poslední zdejší vrchností a velkobřezenské panství spolu se zámkem a hospodářským zázemím se stalo předmětem znárodnění v roce 1945. Po roce 1945 došlo k výrazné obměně obyvatelstva (většina starousedlíků byla kvůli své německé národnosti na základě Benešových dekretů vystěhovávána). K výraznějšímu nárůstu obyvatel a rozsáhlejší novodobé výstavbě domů došlo opět až po roce 2000.

Valtířov (Waltirsche) - 143 m n. m. Ves s nepravidelnou zástavbou byla doložena 1352, kdy zde už byl farní kostel. Archeologické nálezy objevily šňůrovou keramiku, žárové hroby a zbytky laténské kultury. Zhruba v místě domu čp. 3 stál svobodný dvůr s celnicí na Labi. Na táhlém hřebeni na vrchu Hradiště (270 m) byla objevena plošina na podávání ohňových zpráv do dálky. Ves odkoupil z bývalého zahořanského panství roku 1846 hrabě Karel Chotek. Kostel sv. Václava při silnici v zatáčce stojí uprostřed bývalého hřbitova. Je to goticko-renesanční stavba z let 1573 - 74 postavená na místě staršího kostela, připomínaného 1352 a 1384, a to Salhauseny. Přestavován byl 1783. Věž byla osazena zvonem 1533 od mistra Thomase z Litoměřic. Roku 1942 skončil jako válečný materiál. Objekt je státem chráněnou kulturní památkou. Do vnější stěny jsou umístěny náhrobníky Kölblů ze zrušeného kostela sv. Vavřince. Původně zde mělo vzniknout lapidárium. Kostel má vzácné zařízení - renesanční pískovcový oltář z roku 1580, kazatelnu 1574 a zejména epitaf rodiny Bocků z roku 1615 a epitafy Salhausenů. Je to nevídaná krása, ale přístupná jen s průvodcem. Nejsou všichni lidé slušní. Hrobka rodiny Chotků je vedle kostela. Byla postavena novogoticky v r. 1869. Sloup 14 svatých pomocníků v parku za kostelem sem byl přemístěn ze zátopové oblasti Nechranické přehrady na Chomutovsku. Naposledy byl restaurován ak. sochařem Bílkem v letech 1994 - 95.

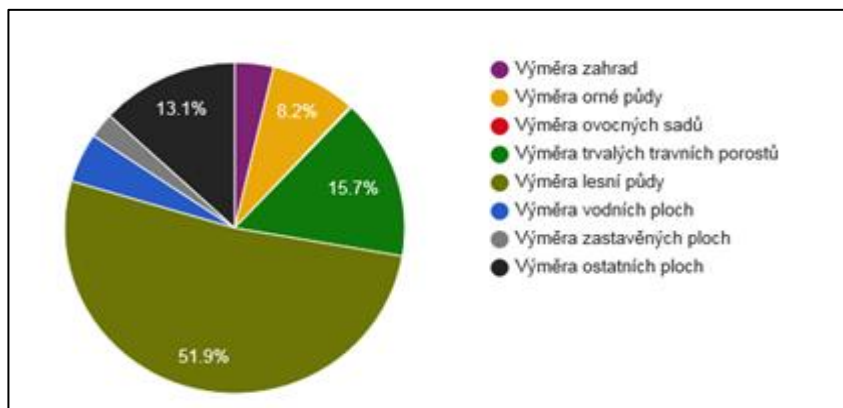
Statistické údaje

Celková plocha území obce 810,75 ha

- Výměra orné půdy 66,50 ha
- Výměra chmelnic 0,00 ha
- Výměra zahrad 29,85 ha
- Výměra ovocných sadů 1,24 ha
- Výměra trvalých travních porostů 127,10 ha
- Výměra zemědělské půdy 224,69 ha
- Výměra lesní půdy 420,39 ha
- Výměra vodních ploch 39,22 ha
- Výměra zastavěných ploch 19,96 ha
- Výměra ostatních ploch 106,49 ha

Orná půda zaujímá 8,20 % plochy, lesy tvoří 51,85 % plochy.

Graf č. 1: Struktura využití půdy v obci Velké Březno v roce 2014



Zdroj: ČSÚ

Koeficient ekologické stability vyjadřuje poměr mezi přírodně stabilními plochami (jako jsou lesy, zahrady atd.) a plochami zastavěnými či intenzivně zemědělsky obdělávanými (tzv. nestabilními). Vyšší hodnota koeficientu obecně značí příznivější stav, hodnota vyšší než 1 znamená vyváženou (stabilní) krajinu. V obci Velké Březno dosahuje koeficient hodnoty 3,20 (zdroj: Český statistický úřad).

3.1.1 Swot analýza

Tabulka č. 2: SWOT - ÚZEMÍ

Silné stránky (Strengths)	Slabé stránky (Weaknesses)
<ul style="list-style-type: none"> Výhodná poloha obce vůči příslušným správním centrům regionu a jejich snadná dostupnost (Ústí nad Labem, Děčín) Blízkost Labe (doprava, volnočasové aktivity) Obec je součástí CHKO – turisticky atraktivní území (přírodní památky) Historie obce Vysoký koeficient ekologické stability Čistota v obci Životní prostředí není narušováno průmyslovou ani zemědělskou výrobou 	<ul style="list-style-type: none"> Brownfields (Benar, Loděnice) Přírodní bariéry zabraňující rozšíření zastavitelných ploch (řeka, charakter „údolí“) CHKO – limity rozvoje území dané stupněm ochrany
Příležitosti (Opportunities)	Hrozby (Threats)
<ul style="list-style-type: none"> Rozšiřování zelených ploch např. v místech brownfieldů Tvorba nového územního plánu (2024) 	<ul style="list-style-type: none"> Záplavy, povodně, sucha Zmenšování ploch zeleně

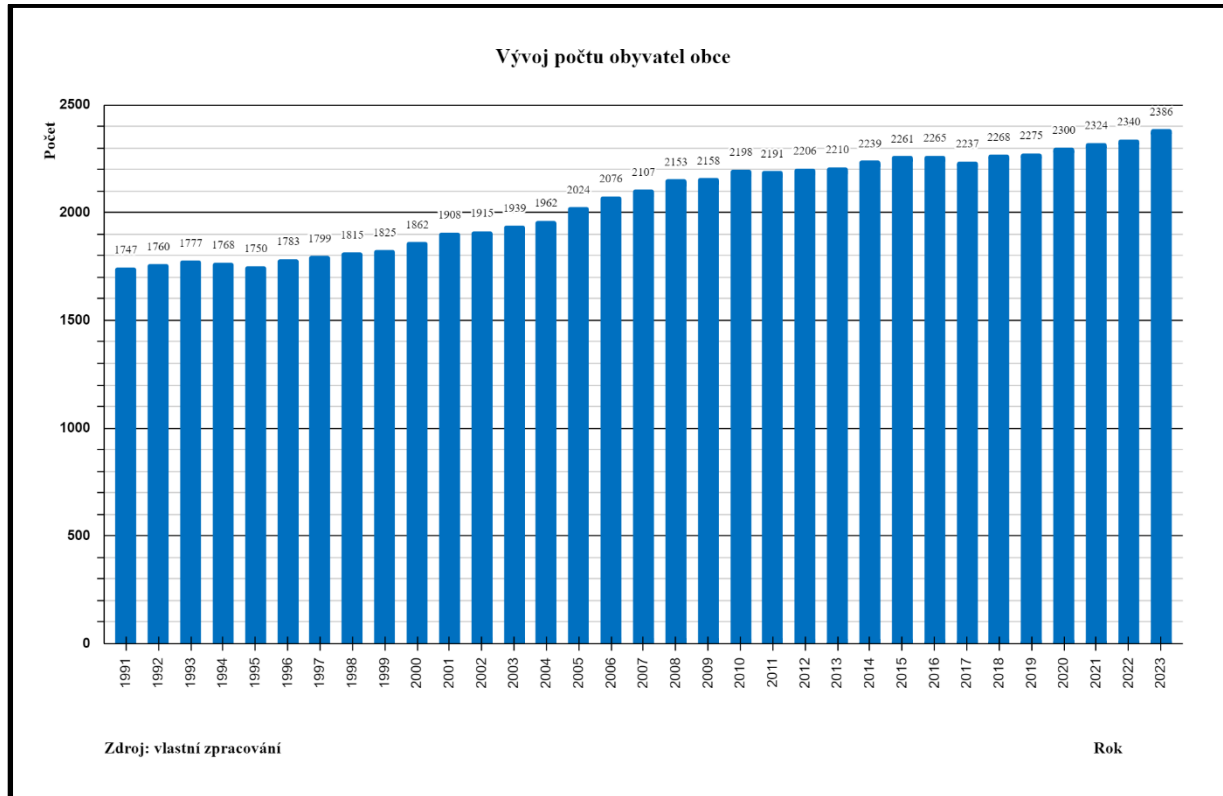
Zdroj: Vlastní zpracování na základě analýzy týmu řešitelů

3.2 Obyvatelstvo

3.2.1 Demografická situace

V obci Velké Březno bylo k 1. 1. 2024 evidováno celkem 2386 obyvatel. Z toho v části Velké Březno 1725, ve Valtířově 661. Vývoj počtu obyvatel od roku 1993 je zobrazen v grafu níže.

Graf č. 2: Vývoj počtu obyvatel obce



Zdroj: ČSÚ

Průměrný věk obyvatel k 1. 1. 2024 dosahoval hodnoty 42,5 let (muži – 40,7, ženy – 44,2 let). V obci bylo k výše uvedenému datu 1181 mužů a 1251 žen, celkem 2386 obyvatel.

Tabulka č. 3: Statistika počtu narozených a zemřelých, přistěhovaných a vystěhovaných

Rok	Střední stav	Narození	Zemřelí	Přistěhováni	Vystěhováni
2017	2 237	21	33	101	58
2018	2 268	16	32	66	43
2019	2 275	24	35	83	47
2020	2 300	19	31	78	44
2021	2 324	21	35	88	58
2022	2 340	20	32	112	54
2023	2 386	15	33	110	46

Zdroj: ČSÚ

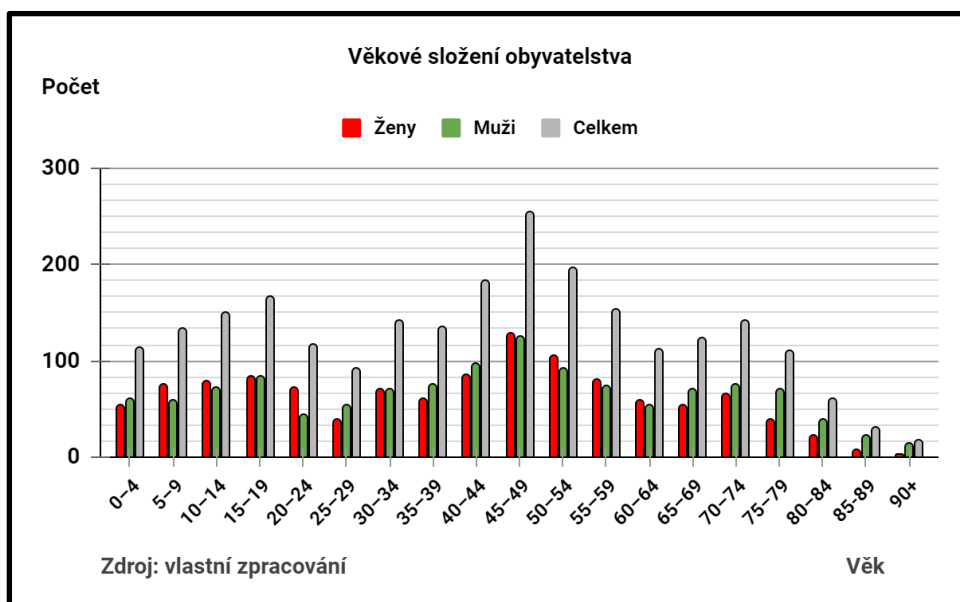
Tabulka č. 4: Statistika sňatků, rozvodů a potratů

Rok	Číslo obce	Název obce	Sňatky	Rozvody	Potraty
2017	568350	Velké Březno	7	6	6
2018	568350	Velké Březno	13	5	5
2019	568350	Velké Březno	17	4	4
2020	568350	Velké Březno	10	5	8
2021	568350	Velké Březno	6	5	3
2022	568350	Velké Březno	15	8	10
2023	568350	Velké Březno	12	1	3

Zdroj: ČSÚ

Z grafu č. 2 a tabulky č. 3 je patrný významný přírůstek (přistěhovalců) obyvatel v období 2017–2023, který souvisí s rozvojem výstavby rodinných domů v obou částech obce. Jedná se např. o lokality Pod Vartou, Na Výsluní, Valtířov osada či území v blízkosti kostela sv. Václava.

Graf č. 3: Věkové složení obyvatel obce k 31. 12. 2023



Zdroj: vlastní zpracování

Z hlediska věkového složení obyvatel je nejpočetnější skupina ve věku 45-49 let. Věkové složení obyvatel dle pohlaví je znázorněno v tabulkách níže.

Tabulka č. 5: Věkové složení obyvatel (muži)

Muži	v tom muži ve věku																	
	0-4	5-9	10-14	15-19	20-24	25-29	30-34	35-39	40-44	45-49	50-54	55-59	60-64	65-69	70-74	75-79	80-84	85+
1 181	53	76	78	84	72	38	71	60	86	129	105	80	58	53	66	39	23	10

Zdroj: ČSÚ

Tabulka č. 6: Věkové složení obyvatel (ženy)

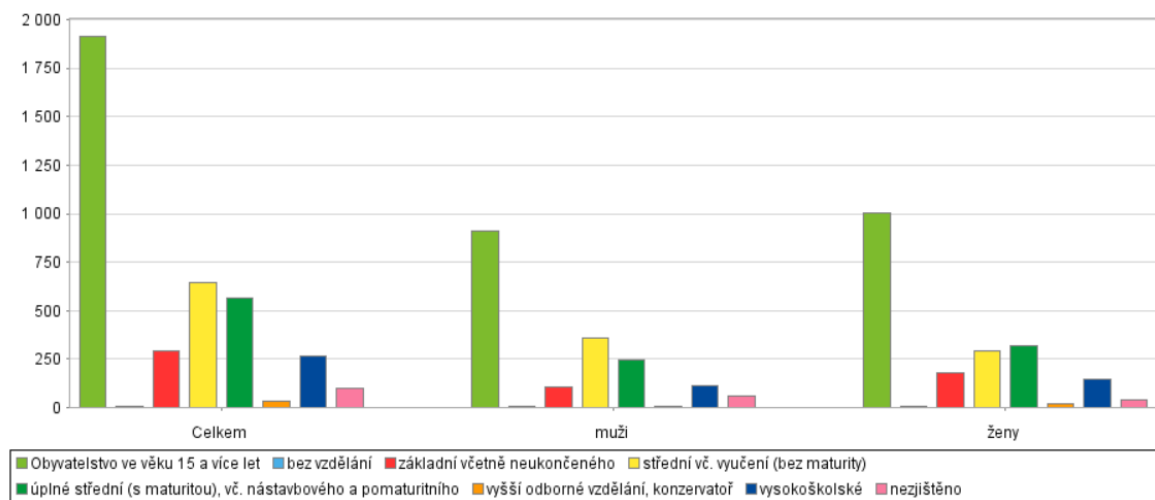
Ženy	v tom ženy ve věku																	
	0-4	5-9	10-14	15-19	20-24	25-29	30-34	35-39	40-44	45-49	50-54	55-59	60-64	65-69	70-74	75-79	80-84	85+
1 251	60	58	72	83	44	54	71	75	97	125	92	74	54	70	76	71	38	37

Zdroj: ČSÚ

Průměrný věk obyvatelstva dosáhl v roce 2023 42,5 let. Vývoj průměrného věku v obci je ve shodě s národním demografickým trendem, tzn. postupným stárnutím obyvatelstva a „přesunu“ nejpočetnějších skupin obyvatelstva do stále starších věkových skupin. Z hlediska dalšího demografického vývoje lze očekávat další nárůst průměrného věku jak v celkových statistikách, tak i v rámci pohlaví. Na úrovni obce může tuto skutečnost změnit vyšší (ne očekávaná) porodnost obyvatel, např. způsobenou změnou sociální politiky ČR, nebo nárůst přistěhovalců mladých rodin na území obce. V tomto ohledu je ale bariérou omezená kapacita území. Dá se tedy spíše očekávat přirozená generační obměna obyvatel, která bude v souladu s demografickými trendy na národní úrovni.

Graf č. 4: Vzdělanostní struktura obyvatel v roce 2021

Obyvatelstvo podle nejvyššího ukončeného vzdělání



Kód: PU-SLDB21-2/2

Zdroj: ČSÚ

Z hlediska vzdělanosti obyvatel dosahuje obec Velké Březno nejvyšších hodnot ve skupinách se středním vč. vyučením (bez maturity) a úplným středním s maturitou. V tomto ohledu má obec prakticky stejné hodnoty jako průměr České republiky. Česká republika má jen lehce příznivější hodnoty ve skupinách s vyšším a vysokoškolským vzděláním. Dá se reálně předpokládat, že s postupným stárnutím obyvatel (zejména skupiny dětí nově přistěhovalých) a díky podmínkám pro přijímání studentů na vysoké školy, dojde k nárůstu počtu osob s vyšším a vysokoškolským vzděláním.

3.2.2 Sociální situace

Národnostní menšiny v obci

V roce 2021, v době sběru dat SLDB se v obci Velké Březno vyskytovaly tyto národnostní menšiny – Ukrajinci, Romové, Poláci, Vietnamci, Slováci, Rusové a Němci. V době sběru dat SLDB 2021 bylo evidováno celkem 65 cizinců s trvalým pobytem.

Výskyt sociálně slabých obyvatel

Aktuálně (květen 2024) je v obci 17 osob, které využívají systému hmotné nouze nebo se pohybují na hranici životního minima. Sociálně slabých občanů žije v obci více, nejsou ale přihlášení k trvalému pobytu (jedná se např. o lidi na ubytovně).

Výskyt sociálně vyloučených lokalit

V obci Velké Březno se nenacházejí sociálně vyloučené lokality.

Problémy s uživateli návykových látek

Obec Velké Březno se výrazněji nepotýká s problémy s uživateli návykových látek, kteří se v obci vyskytují. Dle informací ze sociálního úseku obecního úřadu mají tyto osoby povědomí o existenci K centra v Ústí nad Labem. Problematické může být jejich seskupování – zejména osob závislých na alkoholu a požívání alkoholu těmito osobami na veřejně přístupných místech (veřejném prostranství) – konkrétně v centru obce u bývalé budovy

spořitelny a prodejny v části Vítov. Přestože obec vydala obecně závaznou vyhlášku o zákazu konzumování alkoholu na veřejném prostranství, lze konstatovat problematickou vykonatelnost této vyhlášky (kontrola, dokazování, svědecké výpovědi apod.).

3.2.3 Spolková, osvětová a informační činnost

Významné kulturně společenské akce obce

- Den obce
- MDŽ
- Pálení čarodějnic
- Noc kostelů
- Drakiáda
- Pohádkový park
- Mikulášská
- Obecní ples
- Adventní koncert (včetně rozsvěcení vánočního stromu)
- Lampionový průvod
- Dětský maškarní karneval
- Rozsvícení vánočního stromu
- Noc s Andersenem
- Dětský den Valtířov
- Školní jarmark
- Volejbalový turnaj
- Cyklistická + pěší túra na Bukovou horu (popř. jiný cíl)
- Fotbalové turnaje (dětské, dospělí)
- Činnost obecní knihovny
- Sportovní dny obce

Způsoby informování občanů

Pro informování občanů obce se v současnosti používají následující komunikační kanály:

- Dotaz, žádost o informace na úřadu (písemná, ústní)
- Úřední deska před budovou úřadu
- Úřední deska v internetovém portálu obce
- Emailový InfoSystém – odesílání emailů těm, kdo se registroval v aplikaci Munipolis
- Služby České pošty
- Obecní Zpravodaj – papírové noviny
- Pravidelně aktualizované obecní internetové stránky
- Facebookové stránky obce
- Mobilní zprávy v aplikaci Munipolis
- Bezdrátový rozhlas

3.2.4 Swot analýza

Tabulka č. 7: SWOT – OBYVATELSTVO

Silné stránky (Strengths)	Slabé stránky (Weaknesses)
<ul style="list-style-type: none"> ▪ Stablní růst počtu obyvatel ▪ Atraktivní lokalita k bydlení pro mladé rodiny ▪ Dobrá dostupnost do spádových oblastí (Ústí nad Labem, Děčín) ▪ Rovnoměrné zastoupení mužů a žen na celkovém počtu obyvatel ▪ Připravenost zastavitelných ploch pro výstavbu ▪ Věková struktura obyvatel ▪ Sociálně stabilní obec z hlediska národnostních menšin, vyloučených lokalit a problémů s návykovými látkami ▪ Kulturně společenské aktivity v obci (slavnosti, plesy) ▪ Sportovně rekreační aktivity v obci (3 sportovní kluby, soutěže, sportovní dny apod.) ▪ Nástroje pro komunikaci s občany – web, zpravodaj, FCB, mobilní i bezdrátový rozhlas ▪ Existence základní a mateřské školy na území obce 	<ul style="list-style-type: none"> ▪ Přírodní bariéry zabraňující rozšíření ploch (řeka, charakter „údolí“) pro výstavbu objektů určených k bydlení ▪ Vlastnictví atraktivních zastavitelných ploch v rukou fyzických či právnických osob (vysoké prodejní ceny pozemků) ▪ Nižší vzdělanost obyvatel ▪ Nízká komunikační aktivita obyvatel ve vztahu k obecnímu úřadu (slabý zájem o dění v obci) ▪ Nutnost vyjíždky obyvatel za službami či zaměstnáním ▪ Bydliště na území obce využívané pouze pro „přespání“
Příležitosti (Opportunities)	Hrozby (Treats)
<ul style="list-style-type: none"> ▪ Růst přistěhovalců – mladé rodiny s vyšším vzděláním ▪ Další rozšíření kulturně společenských aktivit obce ▪ Zapojení místních obyvatel do rozvoje obce 	<ul style="list-style-type: none"> ▪ Stárnutí populace ▪ Změna sociální politiky České republiky ▪ Vznik lokalit se sociálně nepřizpůsobivými občany, v důsledku toho zvýšení počtu vystěhovalých obyvatel ▪ Nerovnoměrný rozvoj částí obce (vznik/rozšíření zanedbaných lokalit)

Zdroj: Vlastní zpracování na základě analýzy týmu řešitelů

3.3 Hospodářství

3.3.1 Ekonomická situace

V obci dominují služby – obchod – prodej, kadeřnictví, autooprava, pneuservis, dřevovýroba, kovovýroba, účetní poradenství, restaurační činnost. Dále potravinářský průmysl (pivovar) a okrajově zemědělský sektor.

Ke konci dubna 2016 byla na území obce evidováno celkem 477 podnikatelů (právnické a fyzické osoby) bez ohledu na status podnikatelské činnosti (živnosti) – aktivní/pozastavena. Z 477 podnikatelů je 57 právnických osob, které mají na území obce buď sídlo, provozovnu nebo současně sídlo a provozovnu.

3.3.2 Trh práce

Počet obyvatel v ekonomicky aktivním věku je 1552 (63,8 %), z toho je 769 žen a 783 mužů.

Tabulka č. 8: Nezaměstnanost ve vybraných obcích okresu Ústí nad Labem k 30. 4. 2024

Obec	Uchazeči o zaměstnání v evidenci úřadu práce		Podíl nezaměstnaných osob (v %)		Pracovní místa v evidenci úřadu práce
	Celkem	Ženy	Celkem	Ženy	
Malé Březno	10	4	3,12	2,60	-
Ústí nad Labem	3658	1981	6,32	6,90	925
Velké Březno	51	29	3,39	3,92	7
Zubrnice	5	2	3,82	3,28	-

Zdroj: ČSÚ

Dojíždka a vyjíždka za prací

Většina obyvatel vyjíždí do Ústí n.L., dále do Děčína a někteří do Litoměřic, popř. Povrů. Do Velkého Března dojíždí lidé z přilehlých vesnic okolo VB (např. Homole p.Pannou, ap.). Jednotlivci z Ústí n.L., Děčína, Litoměřic.

Veřejně prospěšné práce

Obec od roku 2023 nevyužívá možnosti zaměstnávání dotovaných veřejně prospěšných pracovníků (VPP). Hlavním důvodem je omezení ze strany ÚP ČR a také z důvodu, že se nedařilo tyto pozice obsazovat.

Tabulka č. 9: Vývoj počtu VPP a počtu předáků

rok	počet VPP	počet předáků
2013	12	1
2014	12	1
2015	12	2
2016	12	2
2017	6	1
2018	6	1
2019	2	0
2020	2	0
2021	2	0
2022	2	0
2023	0	0

Zdroj: OÚ Velké Březno, vlastní zpracování

3.3.3 Cestovní ruch

Turisticky nejatraktivnější zajímavostí je Státní zámek Velké Březno v centru obce. Nový zámek, který původně připomínal spíše empírovou vilu, si na penzi nechal postavit nejvyšší purkrabí Českého království hrabě Karel Chotek mezi lety 1842–1845. Rodové sídlo bylo Chotkovým vnukem později přestavěno v novorenesančním stylu. Zámek dnes nabízí půvabné, do detailu zařízené interiéry, silné příběhy a množství doprovodných akcí.

Půvabné, do všech detailů zařízené zámecké interiéry vybavené dobovým nábytkem Vám připomenou život šlechtické rodiny Chotků na konci 19. století, tedy v době, kdy na zámku pobývala také Žofie Chotková, vnučka zakladatele zámku, která se později stala manželkou následníka habsburského trůnu Ferdinanda d'Este a která byla spolu s ním v roce 1914 zastřelena při sarajevském atentátu, jenž se stal záminkou k vypuknutí 1. světové války. Zámek je obklopen nádherným, na Ústecku jedinečným přírodním anglickým parkem s množstvím vzácných stromů a keřů.

Další atrakcí obce je Pivovar Heineken (původně Pivovar Velké Březno), který vyrábí pivo již od roku 1753 a patřil rodině Chotků. Každou sobotu se pořádají exkurze pro veřejnost s prohlídkou hlavních provozů pivovaru, který vaří pivo klasickou technologií. Pravidelně na podzim se pořádají tzv. Pivní dny, kdy se provádějí prohlídky pivovaru nepřetržitě a jsou nabízeny doprovodné kulturní akce, koncerty hudebních skupin.

Další kulturní a historickou zajímavostí jsou kostel Sv. Václava a hrobka hraběte Chotka ve Valtířově - bohužel nejsou běžně dostupné veřejnosti. Při významných dnech (např. Den kostelů, vánoční svátky) se pořádají akce pro veřejnost ve spolupráci s kulturní komisí obce. U labské stezky ve Velkém Březně v tzv. řopíku působí soukromé Muzeum Čs. opevnění.

V okolí obce se nalézají několik přírodních zajímavostí a lokalit, které stojí za návštěvu. S ohledem na kopcovitý charakter krajiny okolí jde o aktivity spíše pro zdatné turisty. Jedná se zejména o tato místa a zajímavosti:

- přírodní rezervace a kopec Kozí vrch
- zřícenina hradu Vrabince
- zřícenina hradu Varta
- skalní hřib Magnetovec
- Loupežnická jeskyně
- Skanzen a muzeální železnice v Zubrnících
- Geologické muzeum v Homoli p.P.

Pro sportovně orientované turisty je jednoznačnou atrakcí Labská cyklostezka, procházející obcí podél řeky Labe. Za turistickou atraktivitu lze považovat i pravidelné, kulturně společenské akce obce viz kapitola 3.3.

Pro společenské akce, svatby, rodinné oslavy lze využít Panství Velichov. Panství Velichov vzniklo z osady Velichov, nacházející se v Ústeckém kraji nedaleko Velkého Března, která zanikla po druhé světové válce po odsunu německého obyvatelstva. Místo je kompletně zrekonstruované a proměněné na luxusní penzion uprostřed nádherné přírody Českého středohoří. Zrenovované objekty teď slouží pro pořádání společenských akcí a nabízí kromě pronájmu prostor také profesionální catering, ubytování, tenisový kurt nebo vinné sklepy.

Ubytování pro turisty je zajištěno pouze v letní sezóně (chatky, karavany, stany) v Marina Kempu ve Valtířově. Stravování je poskytováno v několika restauračních zařízeních provozovaných v obci.

3.3.4 Swot analýza

Tabulka č. 10: SWOT – HOSPODÁŘSTVÍ

Silné stránky (Strengths)	Slabé stránky (Weaknesses)
<ul style="list-style-type: none"> ▪ Nízká nezaměstnanost obyvatelstva obce ▪ Dobrá dopravní dostupnost do Ústí nad Labem a Děčína ▪ Aktivní a úspěšné využívání systému veřejně prospěšných prací ▪ Přírodní zajímavosti na území obce, popř. v její těsné blízkosti ▪ Labská cyklostezka ▪ Zámek Velké Březno, Velichov – možnost pořádání společenských akcí ▪ Pivovar Velké Březno ▪ Území v intravilánu obce vyčleněné pro podnikání 	<ul style="list-style-type: none"> ▪ Nízká nabídka komerčních služeb – např. ubytovací zařízení, lékárna, půjčovna sportovních potřeb apod. ▪ Neexistence informačního centra ▪ Nedokonalý navigační systém (přírodní a kulturní památky) ▪ Nízký počet podnikatelských subjektů zejména v oblasti průmyslu a zemědělství ▪ Chybějící, popř. nevhodné plochy k rozvoji podnikatelských aktivit ▪ Brownfields (Benar, Select) ▪ Nedostatečná propagace cestovního ruchu ▪ Nízká nabídka dodatkových služeb pro cyklisty přijíždějící do obce po Labské stezce, např. ubytování, úschovna kol atp.
Příležitosti (Opportunities)	Hrozby (Threats)
<ul style="list-style-type: none"> ▪ Využití dotací z EU/národního rozpočtu pro rozvoj podnikatelského sektoru ▪ Rozvoj spolupráce obce s Pivovarem a Zámek Velké Březno ▪ Podpora zaměstnanosti ze strany vlády ČR ▪ Aktivní podpora cestovního ruchu (marketing, propagace) ▪ Rozvoj spolupráce obce a podnikatelských subjektů – realizace společných akcí/projektů ▪ Obnova podnikatelských aktivit v brownfields ▪ Vlastnictví objektu bývalého Selectu (budoucí Obecní dům) 	<ul style="list-style-type: none"> ▪ Změna politiky v oblasti podpory zaměstnanosti – ukončení podpory, resp. změna podmínek systému veřejně prospěšných prací ▪ Ukončení provozu stávajících podnikatelských subjektů ▪ Růst nezaměstnanosti ▪ Zhoršení stavu složek ŽP vzduch způsobené rozvojem podnikatelských aktivit

Zdroj: Vlastní zpracování na základě analýzy týmu řešitelů

3.4 Infrastruktura

3.4.1 Technická infrastruktura

Vodovod

Veřejný vodovod je rozveden na 100% plochy obce. Větší část vodovodů v části Velké Březno je z litinového potrubí z třicátých let minulého století, rekonstrukcí prošly nejporuchovější větve v posledních patnácti letech. Vodovod ve Vítově prošel rekonstrukcí na konci 20. století, vodovod ve Valtířově pochází z 60. let dvacátého století. Provozovatelem vodovodů je obec.

Tabulka č. 11: Vývoj cen vodného a stočného

ROK	2014	2015	2016	2017	2018	2019	2020	2021	2022	2023	2024
VODNÉ	34.39	34.39	39.39	39.39	40.39	42.27	44.31	42.51	43.98	48.15	50.22
STOČNÉ	25.3	25.3	26.3	28.30	29.30	29.72	29.80	33.40	35.97	41.87	51.39
CELKEM	59.69	59.69	65.69	67.69	69.69	71.99	74.11	75.91	79.95	90.02	101.61

Zdroj: Obecní webové stránky

Kanalizace

Převážná část obce Velké Březno a Valtířov je odkanalizována na ČOV Velké Březno. Celá obec Velké Březno a Vítov je napojena na kanalizační síť z potrubí PVC a je svedena do čerpací stanice pod restaurací Tivoli, odkud je tlakovou kanalizací přečerpávána na ČOV Velké Březno, kam jsou také přečerpávány odpadní vody z části obce Valtířov (Kolonie) přes ČSOV umístěné vedle autobusové zastávky. Část obce Valtířov – Nový Les je svedena gravitační kanalizací na ČSOV v prostoru bývalé pískovny, z které jsou odpadní vody přečerpávány na ČOV Velké Březno. Provozovatelem rozvodů kanalizací a ČOV je obec. Celková délka gravitační splaškové kanalizace je 16.656 m, celková délka tlakové kanalizace je 2.192 m s jedenácti čerpacími stanicemi odpadních vod. Na obecní kanalizaci je napojeno 556 přípojek a objem vyčištěné vody v roce 2015 činil 81.785 m³. Celková délka vodovodních sítí je 20.833 m (zásobovací řady) a 1.420 m výtlačných řadů do 4 vodojemů o celkovém objemu 713 m³. Na obecní vodovod je napojeno 659 přípojek. V roce 2023 bylo vyrobeno 96 211 m³ pitné vody, z toho bylo prodáno 81.755 m³ vody. Celkové ztráty vlivem poruch v roce 2023 byly 5,8 %.

Rozvod plynu

V převážné části obce je proveden NTL rozvod plynu. Provozovatelem rozvodu plynu je Innogy a.s.

Rozvody NN

V obci je 100% elektrifikace. Rozvodnou síť vlastní a provozuje ČEZ.

Odpadové hospodářství

V obci Velké Březno probíhá 2x do roka mobilní svoz nebezpečných odpadů (NO). Občané odloží nebezpečný odpad vedle své odpadové nádoby a svozová firma tento odpad odveze. Po svezení NO probíhá kontrola, zdali byl svezen všechny NO z obce.

V obci Velké Březno bylo v roce 2015 otevřeno sběrné místo odpadů a vysloužilého elektrozařízení. Sběrné místo slouží pouze pro občany, kteří mají trvalý pobyt na území obce. Sběrné místo není určené k tomu, aby přijímalo odpady od právnických osob, nebo od fyzických osob oprávněných k podnikání. Sběrné místo přijímá odpady pouze kategorie ostatní.

Do sběrného místa je možné odložit následující odpady:

- Pneumatiky – odběr pneumatik je omezen na 4 ks pneumatik na osobní automobil/rok (dále odevzdáváno společnosti AVE při svozu velkoobjemového odpadu)
- Kovy
- Biologicky rozložitelný odpad rostlinného původu (BRO)
- Směsný komunální odpad (SKO)
- Objemný odpad
- Jedlé oleje
- Elektroodpad

Celkem máme v obci 15 sběrných míst, kde jsou umístěné nádoby na separovaný odpad. Nádoby na SKO jsou přidělovány dle nastaveného klíče v rámci OZV 2/2021, kterou se stanoví systém shromažďování, sběru, přepravy, třídění, využívání a odstraňování komunálních odpadů a systém nakládání se stavebním odpadem na území obce Velké Březno. (30 l/os/týden). Hlavní svozovou firmou je AVE a svoz probíhá vždy 1x týdně ve středu. Poplatek za svoz odpadů je účtován ve výši 750 Kč/rok/osoba.

3.4.2 Dopravní infrastruktura

Komunikace

Obcí prochází komunikace II/261, která spojuje obec s Ústím nad Labem a Děčínem. Tato komunikace prošla v minulých pěti letech na území obce komplexní rekonstrukcí. Dále komunikace č. III/25847, která spojuje obec s Litoměřicemi, u které byl v předcházejících pěti letech kompletně vyměněn živičný kryt. Tyto komunikace jsou v majetku Ústeckého kraje. Ve vlastnictví obce jsou místní komunikace v celkové délce 21,79km a chodníky v celkové délce 10,142 km. Součástí místních komunikací jsou 4 mosty a 13 lávek. Na místních komunikacích je také 104 uličních vpustí.

Cyklotrasy

Územím obce prochází cyklostezka spojující Ústí nad Labem a Děčín po pravém břehu Labe.

Železnice

Obcí prochází železniční trať č.073 spojující Ústí nad Labem Střekov a Děčín. Na této trati je dosud provozována také osobní doprava. Z nádraží Velké Březno vychází muzeální železnice do Zubnic, kterou nepravidelně provozuje soukromý subjekt.

Přívoz

Spojení mezi obcí Velké Březno na pravém břehu řeky Labe a Povrly-Neštědvice, která se nachází na levém břehu řeky Labe, provozuje soukromý majitel. Provoz přívozu je přímo závislý na stavu vodní hladiny.

Dopravní obslužnost

Přes území obce vedou tři linky autobusové integrované dopravy. Jejich zavedení v roce 2014 má příznivý ohlas u občanů obce, neboť při průjezdu Ústí nad Labem staví na zastávkách MHD a lístek zakoupený na těchto linkách platí rovněž při přestupu na MHD v Ústí nad Labem. Frekvence autobusové dopravy v pracovní den je zhruba 2-3 spojů každou hodinu, o víkendu 1x za hodinu. V obci jsou rovněž dvě zastávková místa osobních vlaků ČD. Vlak dopravuje obyvatele obce do Ústí nad Labem a Děčína.

Stav místních komunikací

Komunikace v obci jsou udržovány s využitím dodavatelských služeb, zajištěných Ústeckým krajem nebo obcí Velké Březno. Současný stav jednotlivých komunikací je různý. V dobrém stavu se nacházejí hlavní obslužné komunikace na průjezdu obcí nebo u nové zástavby. Stav vedlejších obslužných komunikací odpovídá finančním možnostem obce. Zpravidla se opravují pouze části komunikací v havarijním stavu.

Parkovací místa

Největší parkovací plochy se nacházejí na Náměstí a u areálu Pískovna. Další parkovací plochy jsou u nádraží, obecního úřadu, obchodu COOP, u Adonisu, u přívozu a obchodu na Vítově. Běžně se parkuje na vedlejších obslužných komunikacích. S narůstajícím počtem osobních vozů vzrůstá i problematika dostupnosti parkovacích míst. Nedostatečnou kapacitu mají hlavně parkoviště u bytových domů a u obecního úřadu, kde se nachází také pošta. Parkovací místa nejsou zpoplatněna.

Dopravní zátěž obce

Obcí vedou komunikace II. a III. třídy. Hlavně komunikace II/260 v posledních letech zaznamenává nárůst osobní dopravy i tranzitní kamionové dopravy, která zatěžuje nejen komunikace, ale hlavně obyvatele, kteří žijí v jejím těsném sousedství.

Pokrytí obce internetem

V obci je možné využívat připojení k internetu pomocí služeb mobilních operátorů i dalších soukromých poskytovatelů.

3.4.3 Swot analýza

Tabulka č. 12: SWOT – INFRASTRUKTURA

Silné stránky (Strengths)	Slabé stránky (Weaknesses)
<ul style="list-style-type: none"> ▪ Nižší cena vodného a stočného v rámci regionu ▪ Vlastnictví vodovodu, kanalizace a ČOV v „rukou“ obce 	<ul style="list-style-type: none"> ▪ Stáří technické infrastruktury

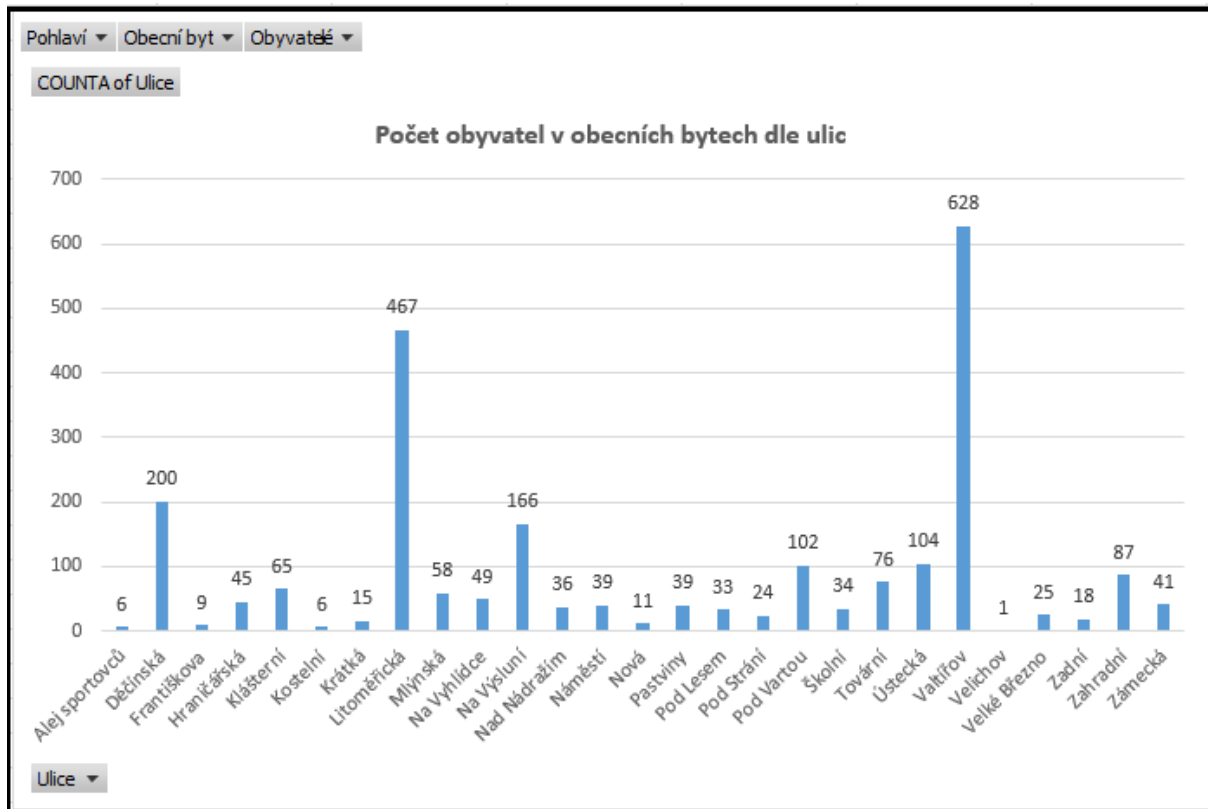
<ul style="list-style-type: none"> ▪ Vyřešení problematiky vlastnictví ČOV ▪ Celé území je napojeno na ČOV a plynofikováno ▪ 100 % pokrytí obce veřejným vodovodem ▪ 100 % pokrytí obce rozvody NN ▪ 100 % pokrytí obce sítěmi mobilních operátorů ▪ Sběrné místo odpadů ▪ Dopravní propojenost obce s regionálními centry (vysoká frekvence spojů) a využitelnost jízdenek i v MHD Ústí nad Labem ▪ Labská cyklostezka ▪ Přívoz ▪ Dobrý stav klíčových místních komunikací ▪ Muzeální železnice do Zubrnice ▪ Dostatek parkovacích ploch v centru obce ▪ Přiměřená dopravní zatíženost obce ▪ Uspokojivá nabídka datového připojení ▪ Rekonstruované železniční přejezdy ▪ Dostatečný počet sběrných míst pro separovaný odpad ▪ Vlastní jednotka dobrovolných hasičů ▪ Osvětlení přechodů pro chodce na silnicích II. tříd 	<ul style="list-style-type: none"> ▪ Nižší cena vodného a stočného – ztrátové vodní hospodářství dotované obecní pokladnou ▪ Nevyhovující stav okrajových komunikací a chodníků ▪ Nedostatečný počet přechodů pro chodce na klíčových komunikacích ▪ Omezené kapacity sběrného dvora ▪ Umístění sběrného dvora v centru obce ▪ Umístění autoopravny Gregi v centru obce
<p>Příležitosti (Opportunities)</p>	<p>Hrozby (Threats)</p>
<ul style="list-style-type: none"> ▪ Využití dotací z EU/národního rozpočtu pro rozvoj infrastruktury obce – komunikace, chodníky, vodovod, kanalizace ▪ Přechod pro chodce v Litoměřické ulici (u č.p. 206) ▪ Rozvoj datové konektivity – instalace optických vláken ▪ Rozvoj spolupráce s místními podnikateli v oblasti odpadového hospodářství (svoz odpadu z obce do sběrného dvora) 	<ul style="list-style-type: none"> ▪ Poruchy technické infrastruktury a vysoké náklady na její opravu ▪ Zápaly, povodně, sucho – vysoké náklady na opravu poničené infrastruktury obce, nedostatečné vodní zdroje ▪ Změna systému nakládání s odpady v EU a ČR – zvýšené náklady obce ▪ Změna rozpočtového určení daní – nižší příjmy do obecních pokladen, v důsledku toho nižší investiční aktivita obce

Zdroj: Vlastní zpracování na základě analýzy týmu řešitelů

3.5 Vybavenost

3.5.1 Bydlení

Graf č. 5: Počet obyvatel dle místa bydliště



Zdroj: vlastní zpracování, obecní web stránky

Z výše uvedeného grafu vyplývá, že největší koncentrace obyvatel se nachází v ulicích Litoměřická, Děčínská a Na Výsluní. Valtířov nemá pojmenované ulice, nelze tak započítávat do jednoho koncentrovaného místa. Obec má v současnosti (2024) celkem 33 bytových domů se 165 byty. Převážná část bytů je v dispozici 1+1 a 2+1. Průměrná plocha obecního bytu je 55,60 m².

Tabulka č. 13: Vývoj obecního bytového hospodaření

Rok	2014	2015	2016	2017	2018	2019	2020	2021	2022	2023
Příjmy (tis.)	2553	2631	2716	2829	2483	3508	4038	3415	3676	3835
Výdaje (tis.)	3192	2756	2492	3156	2621	3086	8122	2377	5909	3285
Přebytek/deficit (tis.)	-639	-125	224	-327	-138	422	-4084	1083	-2233	550
Kumulovaný přebytek/deficit (tis.)	5315	5190	5412	5085	4947	5369	1285	2323	90	640

Zdroj: OÚ, vlastní zpracování

Z výše uvedené tabulky je patrné ztrátové bytové hospodaření v posledních uzavřených účetních obdobích. Tato skutečnost je způsobena zvýšenými investice do oprav bytového fondu. Ve stejném období jsou ale patrné i zvýšené příjmy, způsobené změnou nastavení výše nájemného u nových smluv.

Dluhová situace bytového fondu (nájemné) k 30. 04. 2024

Celkový dluh: 1 133 972 Kč
 Nárůst dluhu v roce 2023 60 278 Kč
 Aktuální počet dlužníků: 38
 Nejvyšší dlužná částka za bytovou jednotku: 228 099 Kč

3.5.2 Školství a vzdělávání

3.5.2.1 ZÁKLADNÍ ŠKOLA VELKÉ BŘEZNO

Výchozí obecné informace

Základní škola Velké Březno je příspěvkovou organizací, jejíž zřizovatel je obec Velké Březno. Její adresa je Školní 87, 403 23 Velké Březno. Organizace je základní škola (102 517 525) se školní družinou (116 900 172) a školní jídelnou (102 765 880). Její činnost je vymezena zákonem č.561/2004 Sb., o předškolním, základním, středním, vyšším odborném a jiném vzdělávání (školský zákon) a vyhláškou Ministerstva školství, mládeže a tělovýchovy České republiky č. 107/2005 Sb., o školním stravování. Vzdělávací program probíhá dle ŠVP, čj. 394/13



Na škole funguje na 32 zájmových kroužků, kterých se v současné době účastní na 240 žáků. Ve škole vyvíjí činnost i Základní umělecká škola.

Škola pořádá řadu akcí, jejich počet se pohybuje v řádu několika desítek za školní rok (v minulém školním roce šlo o 55 akcí), součástí jsou i akce, přispívající k ekologické výchově mládeže. Navíc jsou pořádány desítky výletů a exkurzí. K dalším aktivitám školy patří i účasti na okresních, krajských i celostátních soutěžích, často s vynikajícími výsledky. Vzdělávací organizace předkládá a následně i realizuje řadu projektů, které přispívají pozitivně ke všem oblastem provozu a poslání školy. Škola také spolupracuje s několika desítkami dalších institucí.

Personální zabezpečení školy

V současné době je na škole 39 pedagogických pracovníků a všichni splňují potřebnou kvalifikaci dle zákona č. 563/2004 Sb. o pedagogických pracovnících ve znění pozdějších zákonů.

PP se dále vzdělávají v řadě programů, jedna pedagogická pracovnice se již druhým rokem vzdělává na PF UK v akreditovaném magisterském studiu v oblasti pedagogických věd, zaměřených na přípravu učitelů prvního stupně základní školy. Chod školy je zabezpečován 12 nepedagogickými pracovníky.

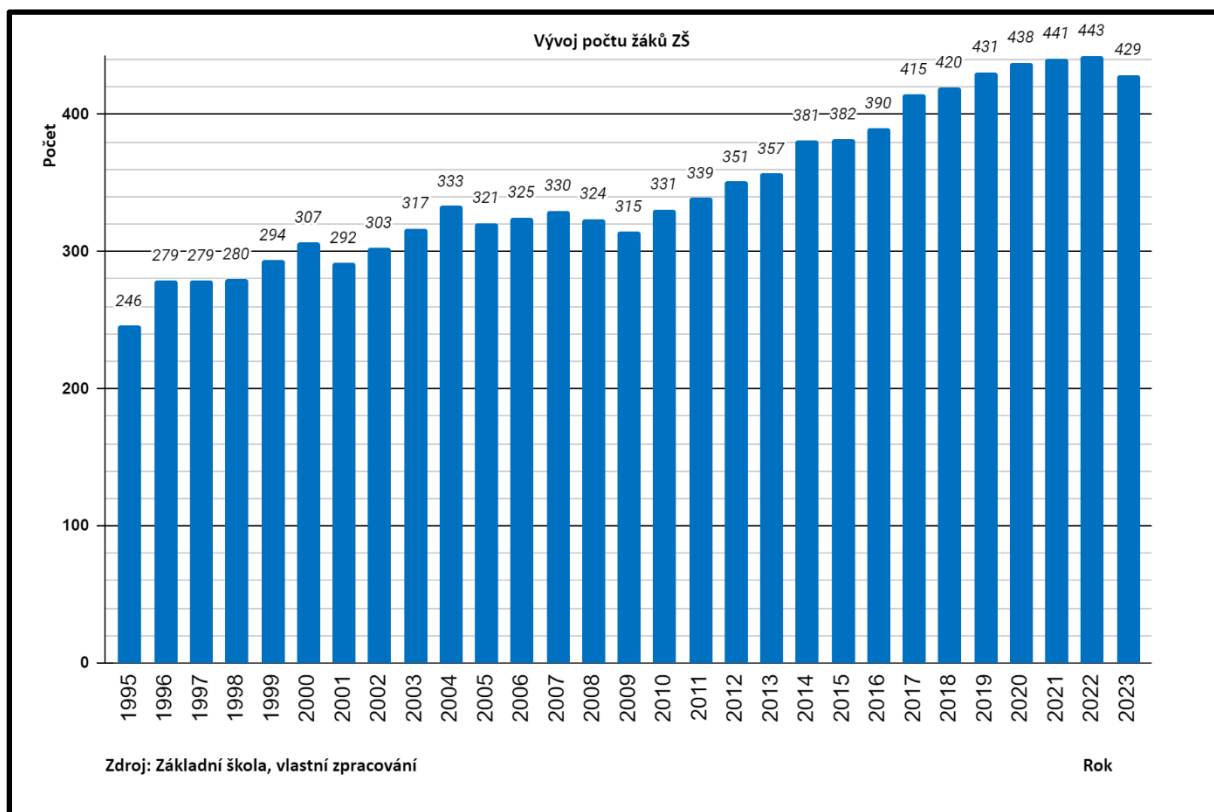
Počet žáků

Základní škola ve Velkém Březně je školou spádovou. Do úvah o vývoji počtu žáků je tedy nutno začlenit aspekty vývoje z celého školského spádového obvodu, který je složen z následných obvodů: Velké Březno, Homole, Zubrnice, Malé Březno.

Škola svou polohou, kvalitní výukou a nabídkou mimoškolních činností v posledních letech přitahuje žáky i mimo spádovou oblast, kdy jejími žáky jsou i děti z Ústí nad Labem a z okresů Litoměřice a Děčín.

Prostorové možnosti stávajících budov jsou tak vyčerpány. Škola je schopna otevřít každoročně dvě první třídy. V případě většího zájmu jsou připravena kritéria přijetí do první třídy. Tato kritéria umožňují přijímat pouze žáky ze školního spádového obvodu. Mateřská škola tak činí již několik let, základní škola zatím k tomuto opatření nemusela přistoupit.

Graf č. 6: Vývoj počtu žáků základní školy v období 1995 - 2023



Zdroj: Základní škola, vlastní zpracování

Od roku 1995 narostl počet žáků o cca 74 %, Pokud zhodnotíme poslední vývoj za 12 let a vezmeme výchozí hodnotu počet žáků roku 2011, tak do současnosti se počet žáků zvedl o cca 27 %. Posledních sedm let převyšuje počet žáků číslo 400. Vzhledem ke kapacitě školy, která je určena na 470 žáků je potřeba zdůraznit, že další výrazný nárůst počtu žáků by mohl přinést problémy.

Je zde důležité také upozornit, že se jedná o běžná čísla, nijak nereflektující potřebná rozdělení do tříd, dělení tříd do skupiny, kapacity jídelny, tělocvičny a z toho vyplývající potřebnost pedagogických i nepedagogických zaměstnanců včetně možnosti organizace vyučování.

Zvláště je nutné uvést, že kapacita školní jídelny je 370 žáků a kapacita školní družiny 75 žáků.

Pokud nebude v plánu rozšíření kapacity školy, bude muset vstoupit v platnost stav, kdy škola spolu se zřizovatelem nastaví taková kritéria, která budou jednoznačně upřednostňovat přijímání žáků jen ze spádových obvodů.

3.5.2.2 MATEŘSKÁ ŠKOLA**Výchozí obecné informace**

Mateřská škola Velké Březno je příspěvkovou organizací (107 569 299), jejímž zřizovatelem je obec Velké Březno. Adresa – Alej sportovců 286, Velké Březno 403 23.

Vzdělávací program probíhá dle ŠVP „Děti a příroda“, který je založen na metodách přímého prožitku, probouzí v dětech aktivní zájem a zvědavost. Respektuje rozvoj osobnosti dítěte, uplatňuje podíl rodičů na vzdělávání v MŠ, využívá hodnocení a zjištěné informace pro další pedagogickou činnost.

Škola nabízí dětem zájmové kroužky – v letošním školním roce angličtinu, tzv. tanečky a výtvarku.

Škola také pravidelně zajišťuje řadu mimoškolních aktivit a výletů, realizují se i pozvání např. divadelních souborů, pořádají se tzv. společné dílničky s rodiči, sbírají se přírodniny pro zvěř apod.

V květnu tohoto roku proběhne škola v přírodě, od září tohoto roku se připravuje tzv. plavecká školička v plavecké hale v Děčíně. Z dalších plánovaných aktivit nevyšla tzv. lyžařská školička na Telnici z důvodu nepříznivých povětrnostních podmínek.

Personální zabezpečení školy

V současné době pracuje na škole 6 pedagogických pracovníků, které splňují požadovanou kvalifikaci. Průběžně se sebevzdělávají a maximálně využívají nabídek různých vzdělávacích institucí s akreditací MŠMT. Stravování zajišťují 2 kuchařky, provoz včetně úklidu zajišťují další dva nepedagogičtí pracovníci.

Počet žáků

Mateřská škola je členěna na tři oddělení dle věku dětí, maximální kapacita zařízení je 79 dětí. Při pohledu do let budoucích je dle vedení školy předpoklad mírného poklesu žádostí o přijetí dětí do MŠ (dobíhají silné ročníky), což sice sníží počet nepřijatých dětí, ale na druhou stranu nijak zásadně neovlivní naplnění a využití kapacity MŠ.

3.5.3 Kultura

Výchozí obecné informace

Velké Březno a Valtířov disponují celou řadou možností kvalitně zajistit společenské a kulturní události. Tato skutečnost úzce souvisí se segmentem vzdělávání v obci, obecnou úrovní kulturního života občanů obce a v neposlední řadě i s otázkou preventivních opatření proti společensky nežádoucím jevům u mládeže. Jednotlivé prostory a možnosti v obci jsou veřejnosti dostatečně známy, relevantní informace jsou poskytnuty na předeměných webech či na stránkách obce (zejména v období akcí).

Kulturně společenské akce jsou blíže popsány v rámci kapitoly 3.3



3.5.4 Sport

Obec vykazuje vysokou míru obecné podpory činnosti sportovních klubů, zajišťujících aktivní vyžití obyvatel i jejich dětí.

3.5.4.1 FK JISKRA VELKÉ BŘEZNO

Výchozí obecné informace

Fotbalový klub Jiskra Velké Březno byl založen v roce 1946 sloučením tří dříve existujících klubů Slavoj, Benar a Sokol. Fotbal se začal hrát od nejnižší okresní soutěže a postupně se vypracovával výše. První vrchol byl v 80. letech, kdy mužstvo mužů hrálo tehdejší oblastní přebor Severočeského kraje, po přechodném sestupu se do něj vrátilo v r. 1998 a působilo v něm do nového územního uspořádání krajů v r. 2002. Od té doby hrálo střídavě v krajském přeboru Ústeckého kraje či v druhé nejvyšší krajské soutěži, v I.A třídě.



Počet členů

S nárůstem počtu obyvatel obce a novou výstavbou RD v obci v letech 2000 - 2006 a s vyšším počtem dětí v obci vznikla myšlenka založení fotbalové přípravy pro děti ve věku 5 – 7 let. V roce 2007 začínala fotbalová škola s počtem 12 dětí s postupným nárůstem do současnosti v počtu 70. Tento růst zájmu dětí o sport v obci byl a je především zásluhou některých rodičů, kteří i v současnosti ve svém volném čase se v klubu věnují mládeži. Zásadní ukazatel je každoroční nárůst dětí a mládeže a společné sportovně kulturní akce naší obce.

Fotbalový klub Jiskra Velké Březno má aktuálně 160 členů, z toho polovinu tvoří děti a mládež ve věku do 16 let. Většinu tvoří aktivní hráči pěti mužstev, působících ve fotbalových soutěžích.

- celek "A" mužů v I.B třídě Ústeckého kraje
- celek "B" mužů v okresní soutěži
- družstvo mladšího dorostu v krajské soutěži
- ostatní kategorie starších, mladších žáků, přípravek a školičky pak v okresních soutěžích.

Areál FK Jiskra je v posledních letech využíván i k jiným sportovně-kulturním akcím pořádaných v naší obci i ve spolupráci s místní ZŠ. Areál nabízí i možnost zajištění občerstvení pro návštěvníky a potenciál růstu zázemí je otázkou investic do stávajícího objektu, a především určení směru možnosti využití.

Materiálně-technické zabezpečení

Klub disponuje dvěma fotbalovými hřišti, travnatým a škvárovým (vzhledem ke stavu není využíváno), a ostatním nezbytným zázemím pro sportovní činnost (kabiny, sociální zařízení, sklady atd.). Vzhledem k tomu, že fotbalový areál leží bezprostředně u řeky Labe, je bohužel ohrožován povodněmi. Po povodních v letech 2002 a 2013 byl zničen tak, že musely být renovovány jak obě hrací plochy, tak opraveno i celé přízemí zděné budovy včetně bytu správce v celkových nákladech vždy cca 1,5 mil. Kč, krytých z pojistného i dalších fondů z povodňových výpomocí.

Fotbalový klub je finančně závislý na příspěvku rozpočtu obce. V posledních letech s rostoucím počtem dětí finanční náklady rostly a klub byl a je odkázán i na finance ze sponzorských darů, fondů či celostátních a regionálních dotací. Veškerá finanční podpora obce je určena na vlastní provoz klubu - energie, údržba travnaté plochy, zajištění soutěží včetně plateb rozhodčích a podobně. Nezbyvá tak na další možné investice či financování a podporu dalších možných aktivit klubu. Další náklady klubu jsou hrazeny finanční spoluúčastí všech členů klubu, včetně rodičů dětí.

Z hlediska platné legislativy má klub statut zapsaného spolku / FK Jiskra Velké Březno z.s. Činnost klubu zajišťuje výbor volený vždy valnou hromadou. Činnost a práce v klubu FK Jiskra Velké Březno je dobrovolná a bez finančních odměn. Součástí objektu FK Jiskra je i byt správce, který zajišťuje potřebný servis klubu dle platných dohod.

Otázka investic je závislá dle směřování využitelnosti areálu či objektu, s možností spoluúčasti obce, získání dotací, či soukromé finanční spoluúčasti.

Sportovní fotbalový areál FK Jiskra je nedílnou součástí obce jako významný společensky - kulturně sportovní článek, jak z hlediska historického, tak i vzhledem k budoucnosti.

3.5.4.2 TJ JISKRA VELKÉ BŘEZNO

Výchozí obecné informace

Tělovýchovná jednota TJ JISKRA Velké Březno je sdružením, provozujícím tenis. Tenisové kurty se nacházejí naproti zahradní restaurace TIVOLI. Vzdálenost z Ústí nad Labem je cca 10 km a od Děčína cca 12 km. V areálu je 5 tenisových kurtů, klubovna, šatny se sprchou a sociální zařízení. Klubovna nabízí základní občerstvení. Od poloviny října do poloviny dubna následujícího roku je v provozu tenisová přetlaková hala se dvěma antukovými kurty. Vzhledem k tomu, že oddíl nehraje, s výjimkou veteránské soutěže, žádná mistrovská utkání, sdružení umožňuje pořádání podnikových či jiných turnajů na všech pěti kurtech.



3.5.4.3 TJ SPARTAK VALTÍŘOV

Výchozí obecné informace

TJ Spartak Valtířov byla založena v roce 1948 pod názvem Spartak. Je sdružením občanů, provozujících fotbal a pořádajících kulturní akce.

Počet členů

V současnosti je celkový počet členů, hrajících i nehrajících na čísle 62 osob.

3.5.4.4 ŠACHY VELKÉ BŘEZNO

Výchozí obecné informace

Šachový klub zahájil svou činnost v roce 2024, schází se každé pondělí v klubovně v objetku Zahradní 182. Klub navazuje na tradici šachů ve Velkém Březně z minulého století, kdy byl veden panem Jaroslavem Buldrou.

Počet členů

V současnosti má klub 5 členů.

3.5.4.5 DALŠÍ AKTIVITY

Výchozí obecné informace

Z hlediska dalších možných aktivit je třeba uvažovat v intencích obce, možností základní a mateřské školy a jednotlivých klubů a spolků. Určitou příležitostí je rozvoj cestovního ruchu spojeného s labskou vodní cestou, cyklostezkou a významem místních kulturních památek. Obec má význam i jako východiště turistických tras do přilehlých partií Českého středohoří. Také je důležité si uvědomit, že počet dětí zvyšujícího se počtu obyvatel obce i počet dětí dojíždějících z okolních malých obcí má dlouhodobý růstový trend.

3.5.5 Mládež

3.5.5.1 KNIHOVNA

Výchozí obecné informace

Obecní knihovna ve Velkém Březně je zřizována obcí Velké Březno. Nachází se v objektu zahradní 182 a poskytuje své služby ve stanovené výpůjční době (2 x týdně). Knihovna disponuje 4498 svazky vlastními a 936 svazky tzv. výměnného fondu. Disponuje internetem pro veřejnost. K datu 6/2024 bylo 98 registrovaných čtenářů. V roce 2023 bylo uskutečněno 2380 výpůjček. Knihovna pravidelně organizuje akce pro Základní a Mateřskou školu, čtenářský klub.



3.5.5.2 OSTATNÍ

Výchozí obecné informace

V obci probíhá realizace kroužků, organizovaných základní školou i mateřskou školou, řada akcí je pořádána obcí, existuje zde řada aktivit, organizované dalšími zájmovými skupinami.

3.5.6 Zdravotní služby

Výchozí stav

V obci Velké Březno od roku 2023 chybí praktický lékař pro dospělé i pro děti a dorost. Obyvatelé dojíždí za praktickým lékařem do krajského města, případně do nejbližších okresních měst. V obci se nenachází ordinace žádného lékaře specialisty, ani stomatologa. V obci není lékárna.

Ve vzdálenosti cca 10 km se nachází velká nemocnice se špičkovými specializovanými pracovišti a ZZS.

3.5.7 Sociální služby

Výchozí stav

V obci Velké Březno působí pečovatelská služba Pampeliška, o.p.s. (se sídlem Děčínská 318). Posláním organizace je zajištění následujících terénních služeb pro osoby se sníženou soběstačností:

- Podpora při zajišťování péče o svou osobu.
- Podpora při zajišťování chodu domácnosti.
- Zajišťování individuálního přístupu k uživateli služeb.
- Zajišťování služeb odborným a kvalifikovaným personálem.
- Rozvíjení a zachování schopností a dovedností uživatelů služeb.
- Pomoc a podpora při podávání jídla a oblékání.
- Pomoc při osobní hygieně.
- Zajištění nákupů.
- Doprovod k lékaři, na úřady i za kulturou.

V obci se nachází Domov pro seniory (se sídlem Klášterní 2) s kapacitou 96 lůžek (naplněn na 97 %), který provozuje město Ústí nad Labem. Cílovou skupinou jsou senioři nad 65 let a lidé s neuropatologickými chorobami nad 45 let. V obci se také nachází ubytovna pro sociálně slabé občany.

3.5.8 Swot analýza

Tabulka č. 14: SWOT – VYBAVENOST

Silné stránky (Strengths)	Slabé stránky (Weaknesses)
<ul style="list-style-type: none"> ▪ Vysoký počet obecních bytů, jako prostředek ručení při žádosti o úvěr ▪ Smlouva s exekutorským úřadem a právním zástupcem obce ▪ Existence spádové základní školy na území obce ▪ Oranžové hřiště v areálu základní školy ▪ Zájmové kroužky základní a mateřské školy, školní akce pro žáky a veřejnost ▪ Zateplení základní a mateřské školy ▪ Kulturní památky, spolková činnost, pravidelné akce v obci pořádané obcí, pivovarem, zámkem, školami a sportovními kluby ▪ Vysoká míra obecní podpory činnosti sportovních klubů a spolupráce obce a spolků ▪ Historie fotbalového klubu, fotbalová škola ▪ Růst počtu členů fotbalových klubů ▪ Celosezónní provoz tenisových kurtů ▪ Obecní knihovna s pravidelnou obměnou knižního fondu, připojení k internetu ▪ Přijatelná vzdálenost pro ZZS. ▪ Specializovaní lékaři dostupní v rámci IDS. ▪ Domov pro seniory. ▪ Ubytovna pro sociálně slabé 	<ul style="list-style-type: none"> ▪ Vysoká dlužná částka nájemníků za nájemné ▪ Nízká dobytnost dlužných částek ▪ Neuspokojivý stav obecních bytů ▪ Vysoké investiční nároky na opravy bytů (důsledek stáří bytů) ▪ Omezená kapacita budovy základní a mateřské školy ▪ Nevyhovující stav školní družiny (prostorová limitace) ▪ Základní škola nedisponuje odbornými učebnami (laboratoře) ▪ Nevyhovující rozměry a vybavení školní tělocvičny pro sportovní činnosti základní, mateřské školy ▪ Nevyhovující oplocení základní školy ▪ Fyzické a morální opotřebení materiálně-technického vybavení mateřské školy ▪ Krizový stav společenského centra Tivoli ▪ Krádeže a vandalismus v prostoru hřbitova ▪ Umístění fotbalových hřišť, tenisových kurtů a domova důchodců v blízkosti vodního toku Labe – záplavová oblast ▪ Nevyhovující stav budovy FK Velké Březno ▪ Chybějící praktický lékař, lékař specialista a lékárna ▪ Omezená nabídka kulturních akcí pro seniory
Příležitosti (Opportunities)	Hrozby (Threats)
<ul style="list-style-type: none"> ▪ Dotace z EU/státního rozpočtu na zateplení obecních domů/bytů, vybavení škol učebnami pomůckami a dalšími herními prvky ▪ Rozvoj spolupráce základní a mateřské školy s dalšími institucemi v regionu či zahraničí ▪ Rozvoj kulturně společenských akcí v obci, obnovení nebo založení tradic (marketing obce s pozitivním dopadem do cestovního ruchu) ▪ Využití místních umělců v rámci společenské osvěty ▪ Vybudování zázemí pro sportovní činnosti v budově FK Velké Březno ▪ Vyšší využitelnost ploch ve valtířovské pískovně pro volnočasové aktivity 	<ul style="list-style-type: none"> ▪ Růst dlužného nájemného v oblasti bytového hospodářství ▪ Neočekávané „havárie“ v obecních bytech způsobené stářím bytů ▪ Pokles počtu dětí/žáků v důsledku demografických změn ▪ Záplavy, povodně, sucho – vysoké investiční nároky na opravu sportovního (fotbal, tenis) a kulturně společenského zázemí (Tivoli), domova důchodců ▪ Demografické změny ovlivňující členské základny sportovních klubů v dlouhodobém horizontu

<ul style="list-style-type: none"> ▪ Využitelnost prostoru bývalé školní jídelny pro potřeby ZŠ ▪ Intenzivnější propagace obecní knihovny ▪ Podpora obce začínajícím lékařům ▪ Vznik asistenční dopravní služby pro seniory a invalidy ▪ Možnost realizace rozvojových programů v oblasti sociální péče ▪ Navázání spolupráce se SŠ a VŠ v oboru zdravotnictví a sociální péče ▪ Vlastnictví objektu bývalého Selctu (možnost rekonstrukce na „Obecní dům“, koncentrace občanských služeb vč. celého OÚ, kavárna, knihovna, komunikační centrum, ordinace, služebna policie, infocentrum,...) 	
--	--

Zdroj: Vlastní zpracování na základě analýzy týmu řešitelů

3.6 Správa obce

3.6.1 Obecní úřad a kompetence obce

V souladu s ustanovením § 11 vyhlášky č. 388/2000 Sb. je Obecní úřad Velké Březno pověřeným obecním úřadem, jehož správní obvod je vymezen územím obcí Homole u Panny, Malé Březno, Velké Březno, Zubrnice. Na základě veřejnoprávní smlouvy vykonává OÚ Velké Březno správní řízení na úseku přestupků i pro obec Malé Březno.

Celkový počet zaměstnanců k 31. 5. 2024 činí 54 osob, z toho:

25 zaměstnanců zařazených do obecního úřadu, z toho:

- 18 zaměstnanců správních a obslužných činností
- 7 zaměstnanců v dělnických profesích,

29 zaměstnanců vykonávajících práci na základě dohod o PP nebo PČ, nezařazených do OÚ, z toho:

- 22 členů SDH,
- 1 knihovník,
- 1 obsluha sběrného místa,
- 2 výpomoc s volbami do EP
- 2 uklízečka v DPS,
- 1 právník

Příspěvkové organizace obce

Základní škola Velké Březno – provádí školní výchovu dětí v rozsahu povinné školní docházky (hospodářský výsledek příspěvkové organizace za rok 2023 byl ve výši 38 430,61 Kč.)

Mateřská škola Velké Březno – provádí předškolní výchovu dětí (hospodářský výsledek příspěvkové organizace za rok 2023 byl ve výši 0 Kč).

Organizační složky obce

Obecní knihovna ve Velkém Březně – výpůjčka knih a časopisů, veřejný internet (financována z rozpočtu obce ve výši 85 207 Kč za rok 2023).

Sbor dobrovolných hasičů obce Velké Březno, JPO II – hašení požárů, pomoc při ostatních mimořádných událostech, požární prevence v obci (financován z rozpočtu obce ve výši 2 294 943 Kč za rok 2023. Dotace od KU, příspěvky od organizací byly za rok 2023 ve výši 253 600,-Kč.

3.6.2 Hospodaření a majetek obce

Tabulka č. 15: Vývoj hospodaření obce v období 2018–2023 (v Kč)

Rok	2018	2019	2020	2021	2022	2023
Příjmy	50 715 000	55 745 000	49 614 000	54 955 000	57 440 000	68 931 000
Výdaje	52 061 000	67 087 000	42 226 000	44 376 000	45 724 000	71 021 000
Výsledek hospodaření	-1 346 000	-11 342 000	7 388 000	10 579 000	11 716 000	-2 090 000

Zdroj: vlastní zpracování, obecní web stránky

Tabulka č. 16: Získané dotace v období 2018–2023

Poskytovatel	Realizace	Název projektu	Dotace (Kč)
MMR	2018	Pěšky Bezpečněji	2 374 999
MZE	2018	Oprava sakrální památky	454 835
KUUK	2018	Oprava MK	673 398
MŽP	2019	Prevence vzniku odpadů	2 077 621
MŽP	2019	Protipovodňová opatření	2 714 633
KUUK	2020	Dotace na nákup hasičského vozu	1 000 000
MMR	2020	Hřiště pro mládež – oplocení	493 744
MV-GŘ	2021	Dotace na nákup hasičského vozu	2 500 000
MMR	2021	Zateplení bytového domu	1 449 108
SFŽP	2021	Výsadba stromů	118 080
MMR	2022	Zateplení bytového domu	705 000
MMR	2022	Zateplení bytového domu	35 000
KUUK	2022	Oprava chodníku	350 000
MMR	2023	Zateplení bytového domu	2 000 000

Zdroj: vlastní zpracování, obecní web stránky

V posledních šesti letech se střídají kladné hospodářské výsledky se zápornými. Celkově má ale obec k dispozici volné finanční prostředky. Tato skutečnost byla způsobena primárně dvěma faktory – změnou rozpočtového určení daní (větší přísun finančních prostředků do obecních pokladen) a nižší investiční aktivitu obce do rozsáhlejších projektů. Vzhledem k plánované realizaci „větších“ projektů (např. rekonstrukce „Obecního domu“, ČOV apod.), lze v následujícím období očekávat trend se zápornými hospodářskými výsledky.

3.6.3 Bezpečnost

Nevyužívanou služebnu Policie ČR v části Valtířov opustila policie v srpnu 2023, nejbližší služebna je v obvodním oddělení Střekov.

Z hlediska přestupků bylo v roce 2023 projednáno následující:

43 přestupků, z toho 31 přestupků proti občanskému soužití, 1 přestupek proti veřejnému pořádku, 7 přestupků proti majetku a 1 přestupek proti § 66d, zákona o obcích.

Obec jako svou organizační složku zřídila Jednotku sboru dobrovolných hasičů obce Velké Březno. Jednotka plní úkoly především na území obce Velké Březno. Na území jiných obcí plní tyto úkoly podle poplachového plánu nebo na základě povolání operačním střediskem Hasičského záchranného sboru Ústeckého kraje. Jednotka je nařízením kraje zařazena v dokumentaci zabezpečení plošného pokrytí kraje jednotkami požární ochrany Hasičského záchranného sboru Ústeckého kraje a plní úkoly jako JPOII/1.

Největším rizikem jsou pro obec povodně (Labe - 2013, 2006, 2002), Homolský, Olešnický a Suchý potok (2010, tzv. bleskové povodně), v posledních letech je časté zvýšené riziko sucha (zákaz vstupu do lesů a odběru vody z povrchových toků).

Varovaná obyvatel před nebezpečím probíhá prostřednictvím webových stránek obce, infosystému a bezdrátovým hlášením, které pokrývá celou obec.

3.6.4 Vnější vztahy a vazby

Obec je členem pouze MAS Labské Skály a Sdružení místních samospráv. Hlavním přínosem obou členství je možnost získání dotací a poradenství. Časová náročnost je zanedbatelná. Obec nemá partnerské obce ani regiony v ČR, ani v zahraničí.

3.6.5 Swot analýza

Tabulka č. 17: SWOT – SPRÁVA OBCE

Silné stránky (Strengths)	Slabé stránky (Weaknesses)
<ul style="list-style-type: none"> ▪ Významná funkce obecního úřadu v rámci správního obvodu ▪ Využívání systému veřejně prospěšných prací ▪ Sbor dobrovolných hasičů JPO II ▪ Kladné hospodaření obce, finanční rezerva ▪ Úspěšné projekty podporované grantem z EU ▪ Nízká kriminalita a bezpečnost v obci ▪ Členství v MAS Labské skály a SMS ▪ Existence elektronického systému varování, včetně obecního rozhlasu, ▪ Vlastnictví objektu bývalého Selectu 	<ul style="list-style-type: none"> ▪ Zastupitelnost zaměstnanců obecního úřadu ▪ Vysoké finanční nároky na provoz SDH, základní a mateřské školy ▪ Nízká investiční aktivita obce v oblasti strategických investic ▪ Nízká aktivita v MAS Labské skály ▪ Nízký zájem občanů o správu obce ▪ Vymožitelnost povinností uložených OZV obce ▪ Absence stálé hlídky Policie ČR ▪ Absence interaktivního el. povodňového a krizového plánu, ▪ Nedostatečná kapacita budovy OU a s tím související dislokovaná pracoviště OU
Příležitosti (Opportunities)	Hrozby (Threats)
<ul style="list-style-type: none"> ▪ Dotace z EU/státního rozpočtu na rozvoj e-slужeb veřejné správy a infrastruktury obce ▪ Rozvoj spolupráce s obcemi v ČR a zahraničí ▪ Zapojení širšího okruhu obyvatel do správy obce ▪ Zřízení obecní policie ▪ Využívat ve větší míře nové technologie komunikace s občany (IT, SMS, rozhlas ap.) ▪ Ve spolupráci s Policií ČR zavést kamerové hlídání rychlosti automobilů v obci na vybraných úsecích ▪ Vybudování „Obecního domu“ s koncentrací všech úseků OÚ a občanských služeb (infocentrum, lékař, kavárna, knihovna, prostory pro setkávání.....) 	<ul style="list-style-type: none"> ▪ Růst kriminality ▪ Nebezpečí povodní, záplav a sucha

Zdroj: Vlastní zpracování na základě analýzy týmu řešitelů

3.7 Průzkum názoru obyvatel obce

Pro zvýšení transparentnosti a významnosti strategického dokumentu se pracovní skupina rozhodla provést šetření názorů občanů obce prostřednictvím dvou nástrojů:

- a) dotazníkové šetření,
- b) beseda s občany.

Oba nástroje, respektive data z nich získaná významně posilují hodnotu dokumentu a vedou ke komparaci objektivního a subjektivního vnímání obce a jejich problémů. Je důležité doplnit, že stejně jako je potřebné průběžně aktualizovat dokument, resp. aktivity/priority/cíle obce, mělo by být průběžně vyhodnocováno názorové mínění obyvatel na stav a rozvoj obce.

3.7.1 Dotazníkové šetření

Dotazníkové šetření probíhalo v měsících červen-srpen 2016. Respondenti měli možnost vyplňovat dotazník v papírové podobě (součást výtisku Zpravodaje obce) a odevzdat jej na určených místech (OÚ, restaurační zařízení apod.) nebo v elektronické formě prostřednictvím webových stránek obce.

Seznam otázek, na které mohli občané odpovídat:

Jak se Vám v obci žije?

Co se Vám na Vaší obci nejvíce líbí?

Co se Vám na Vaší obci nelíbí?

Jaké služby Vám v obci nejvíce chybí?

Pokuste se zhodnotit obec z hlediska níže uvedených podmínek

Sledujete informace o dění v obci na webových stránkách?

Představte si, že můžete rozhodnout o využití obecních finančních prostředků. Na co byste je přednostně využil/a?

Váš věk?

Vaše pohlaví?

Jak dlouho žijete v obci?

Typ Vaší domácnosti?

Celkem bylo vybráno 140 dotazníků. Výsledky dotazníkového šetření viz příloha č. 1 Strategického dokumentu s názvem Dotazníkové šetření.

3.7.2 Beseda s občany

Jednou z nedílných součástí tvorby strategického dokumentu obce Velké Březno byla veřejná beseda s občany obce, která se uskutečnila 31. 10. 2016 v kulturním sále restaurace Tivoli. O konání besedy byli občané informováni v 2. vydání velkobřezenského zpravodaje, který byl distribuován v nákladu 900 výtisků do poštovních schránek obyvatel obce v červnu 2016. Součástí každého zpravodaje byl dotazník, jehož vyplněním jsme obyvatele žádali o zapojení se do tvorby strategického dokumentu. O konání veřejné besedy bylo dále informováno na několika jednání Zastupitelstva obce Velké Březno a od 21. 10. také v aktualitách na webových stránkách obce. Také na výleповé plochy, do obchodů a autobusových zastávek byly umístěny pozvánky na tuto besedu. Besedy se zúčastnilo 11 zastupitelů a 11 občanů obce. Předmětem veřejného jednání bylo představení principů tvorby strategického dokumentu a informování o důležitosti existence tohoto dokumentu. Ve spolupráci se zástupcem partnera tohoto projektu, PhDr. Miroslavem Bartákem, Ph.D. z FSE UJEP, došlo k vyhodnocení dotazníkového šetření, které probíhalo v červenci a srpnu. PhDr. Miroslav Barták, Ph.D. okomentoval, z odevzdaných 140 dotazníků, zjištěné priority a následně se přistoupilo k dalšímu stupni nastaveného procesu partnerství, tj. občané měli možnost spolupracovat se samosprávou na implementaci a hodnocení výsledků dotazníků, a to přidělováním pozitivních, či negativních hlasů k 4 prioritám, které vzešly z dotazníkového šetření. Měli také možnost doplnit další priority, které považovali za podstatné. Výsledky z dotazníkového šetření se převážně shodovaly s přidělenými hlasy při veřejné besedě. V návrzích besedujících se dále, jako priority, objevovala tato témata: lékař a lékárna, rekonstrukce pískovny – povrchy a vodní plocha, objekt kabin FK Jiskra Velké Březno, objekt restaurace Tivoli, využití potenciálu cyklostezky, úprava dolního náměstí ve Velkém Březně, parkování ve Valtířově, větší nabídka služeb – masna, bankomat, řešení zpomalení dopravy v rovinatém úseku Valtířov – Kolonie pomocí zpomalovacích radarů, či semaforů.



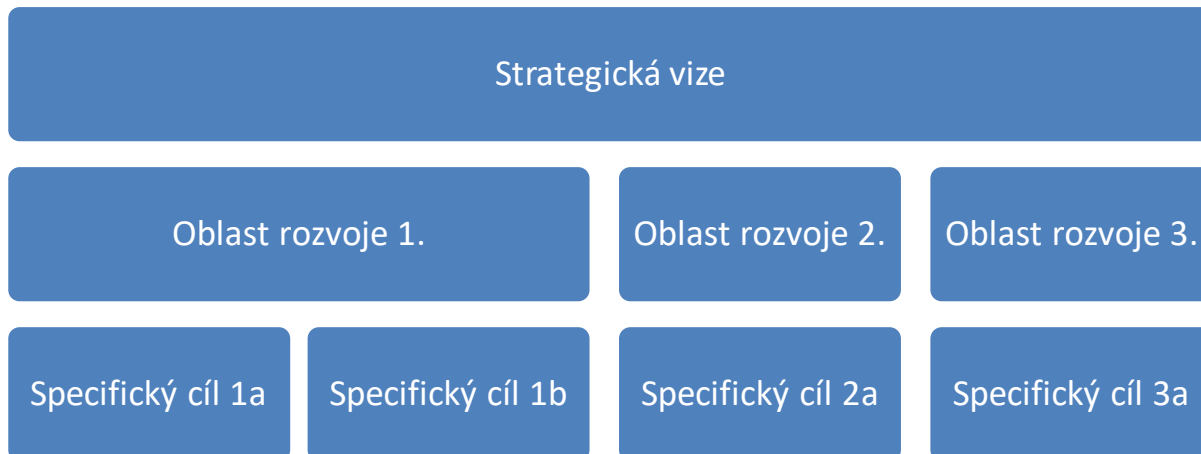


4 NÁVRHOVÁ ČÁST

4.1 STRATEGICKÁ VIZE, OBLASTI ROZVOJE, SPECIFICKÉ CÍLE

Strategická vize obce je naplňována postupnou realizací specifických cílů v rámci nadřazených klíčových oblastí rozvoje.

Obrázek č. 2: Vazby mezi úrovněmi návrhové části



Zdroj: Vlastní zpracování

4.2 STRATEGICKÁ VIZE: VELKÉ BŘEZNO V ROCE 2030

Velké Březno je malebná obec nacházející se deset km východně od Ústí nad Labem. Tvoří ji dvě části: Velké Březno a Valtířov, dohromady přibližně s necelými 3000 obyvateli. Poloha na pravém břehu Labe nabízí romantickou krajinu s širokým prostorem pro bydlení, spokojený život, volnočasové aktivity a pro přiměřené pracovní příležitosti.

Dominantou Velkého Března je novorenesanční zámek z 19. století, známý pivovar s kulturním domem Tivoli, který je hojně využíván pro kulturní akce všeho druhu, pro různé konference či vzdělávací semináře, a kostel sv. Václava. Obec má funkční říční přístaviště a lázně. S dalšími obcemi ji spojuje muzeální železnice, připomínající zlaté časy českých drah, i přívoz přes řeku Labe.

Centrem dění v obci jsou vzdělávací instituce, základní a mateřská škola. Ty se vedle své hlavní činnosti, tedy výchovy a vzdělávání dětí z obce a jejího okolí podílejí na kulturním životě obce.

Dalším místem pro společná setkávání jsou moderně a vkusně upravená sportoviště, v každé obci je letní hřiště na fotbal a odbíjenou, sportovně relaxační areál Pískovna je osázen pestrou zelení a využíván k formálním i neformálním aktivitám.

Za pomyslné centrum obce lze považovat Náměstí, kde se nachází „Obecní dům“ s centrem občanských služeb – všechny úseky OÚ, infocentrum, kavárna, knihovna, prostory pro veřejné akce typu výstavy, či přednášky, pošta, služebna Policie ČR, praktický lékař, prostory pro malé skupiny (komunitní centrum, šachový oddíl, cvičení s dětmi apod.). V okolí Obecního domu je upravený veřejný prostor s lavičkami a parkovacími místy včetně přilehlého náměstí.

Část centra obce je za Homolským potokem. V prostoru mezi potokem, pivovarem a Domovem seniorů je pěší a parková zóna pro rodiny s dětmi, seniory a návštěvníky obce s úpravami či hracími prvky vhodnými i pro děti. Otevřený prostor mezi novým zámekem a starým zámekem (Domov seniorů) je oddychová zóna, kde dominuje kašna s vodotryskem. Obě části centra jsou spojeny můstkem přes Homolský potok. Prostor Náměstí je užíván hlavně pro shromažďovací účely místních obyvatel i návštěvníků obce.

V části Valtířov je opravený kostel sv. Václava a Chotkova hrobka. V centrální části obce v prostoru mezi kostelem, Chotkovou hrobkou a pomníkem T.G.M. je revitalizovaný park s Morovým sloupem.

Hřbitov je udržován a hlídán, venkovní zdi i márnice jsou opravené. Všechny hroby jsou udržované, zvláště ty starší po vystěhovaných usedlících po 2. světové válce.

Bývalý areál Loděnice slouží jako rekreační a sportovní zóna pro obyvatele a turisty a i pro projíždějící cyklisty. Labské nábřeží pod Pískovnou a sportovním areálem je upravené a vhodné pro koupání v Labi.

Prostor mezi Homolským potokem, restaurací Tivoli, sportovním areálem Jiskra je využíván pro rekreační a sportovní účely vč. kempinku pro cyklisty.

Majetek obce je spravován účelně a hospodárně. Obec má vytvořeny dostatečné finanční rezervy, které mohou sloužit k financování nepředpokládaných událostí, mezi něž patří např. přírodní katastrofy. V majetku obce je několik domů se sociálním bydlením, budovy základní a mateřské školy, budova obecního úřadu a kulturní dům Tivoli.

Obec je zcela bezpečná a bezbariérová. Veškerá infrastruktura byla opravena. Dopravní obslužnost do Ústí nad Labem, Děčína nebo přilehlých obcí je zajištěna převážně autobusy a doprava pro občany neznámá zásadnější časovou překážkou. Důležitou součástí infrastruktury je také cyklostezka vedoucí podél řeky Labe od Ústí nad Labem do Děčína, kde se napojuje na cyklotrasy celého regionu. V obci je dobrá občanská vybavenost. Je zajištěna základní lékařská péče a lékárna. Je zde stanice PČR.

Obec se může pochlubit vzdělanými a aktivními obyvateli, kterým záleží na chodu i vzhledu obce. Proto se aktivně zapojují do pořádání nejrůznějších společenských akcí, aktivně a konstruktivně komunikují s vedením obce a snaží se pomáhat celkovému rozvoji obce. Samozřejmostí je viditelná spolková činnost. Počet obyvatel se ustálil, nová výstavba již prakticky není prováděna. Je zajištěna dobrá informovanost všech občanů obce a to prostřednictvím obecního zpravodaje, webových stránek obce a jiných informačních kanálů.

4.2.1 MISE ROZVOJE VELKÉHO BŘEZNA

Účelem rozvoje obce Velké Březno je:

- Naplňovat představy obyvatel obce o podmínkách života, podporovat zlepšování podmínek pro život v obci.
- Zvýšit zájem o Velké Březno a Valtířov, především v oblasti cestovního ruchu, ale i v oblasti vzdělávání, sportu a kultury.
- Udržet charakter příjemné, malebné obce v blízkosti velkoměsta.
- Rozvíjet specifické oblasti obce a jejího okolí.

Obec bude ve svém rozvoji respektovat:

- Přání obyvatel v oblasti rozvoje života v obci.
- Ekonomická, sociální a kulturní specifika života v obci.
- Princip partnerství se všemi významnými subjekty v obci a jejím okolí.
- Princip ochrany historického odkazu obce, zejména v oblasti životního prostředí, kultury a vzdělávání, dopravy či sociálních služeb.
- Pravidla moderního strategického řízení garantujících koncepčnost rozvoje obce.

4.3 KLÍČOVÉ OBLASTI ROZVOJE, SPECIFICKÉ CÍLE

Klíčové oblasti rozvoje (opatření) byly stanoveny na základě strategické vize obce do roku 2030 a jsou dále rozpracovány do jednotlivých specifických cílů. Zdrojem pro formulaci specifických cílů bylo dotazníkové šetření mezi obyvateli obce a data z relevantních úseků obecního úřadu (finanční, správní, vodovody a kanalizace, obecní majetek). Jejich dosažením je naplňována vize rozvoje obce do roku 2030.

Na klíčové oblasti rozvoje nelze nahlížet odděleně, jednotlivé oblasti společenského života spolu souvisí a často se prolínají. Jednotlivé cíle se tak mohou prolínat, ale z potřeby přehlednosti dokumentu jsou uváděny pouze v jedné klíčové oblasti.

A) Občanská vybavenost, podnikání, zaměstnanost, bydlení

Specifické cíle oblasti rozvoje

Zastupitelstvem odsouhlasené priority obce:

A03: Prodej části bytového fondu ve vlastnictví obce za účelem získání financí k rekonstrukcím zbylých obecních nemovitostí určených k bydlení

A03a: Obnova bytového fondu (byty, domy)

A08: Obnova chodníků, případné vybudování nových ve vyhodnocených oblastech obce

A16: Vybudování centra občanských služeb – Obecní dům

A16a: Vybudování ordinace praktického lékaře v novém Obecním domě

Zásobník dalších projektů:

A06: Výstavba nové školní budovy (učebny, školní družiny a školního klubu) v místě bývalé jídelny družiny

A09: Přesun služebny policie do centra obce Velké Březno (případě hledat externí zdroje na zřízení vlastní městské policie)

A10: Investice do modernizace vybavení obcí zřizovaných školských zařízení (zásadní oblasti – a: IT – kompletní modernizace, b: učební pomůcky, c: zabezpečení školy)

A13: Vybudování venkovní učebny MŠ, ZŠ

B) Životní prostředí

Specifické cíle oblasti rozvoje

Zastupitelstvem odsouhlasené priority obce:

B04: Zefektivnění třídění komunálního odpadu, vytvoření dalších míst pro třídění odpadu

B06: Obnova zeleně a výsadba stromů v obci

Zásobník dalších projektů:

B01: Vybudování oddychové zóny na stezce od zámku k čerpací stanici ve Valtířově

B03: Přemístění sběrného dvoru mimo centrum obce

C) Sport a kultura

Specifické cíle oblasti rozvoje

Zastupitelstvem odsouhlasené priority obce:

C01: Rozvoj sportovního areálu Pískovna Valtířov

C09: Postupná výměna herních prvků dětských hřišť

Zásobník dalších projektů:

C02: Výstavba nové multifunkční tělocvičny v areálu ZŠ Velké Březno

C03: Oprava barokního sloupu ve Valtířově

C04: Rozvoj obecní knihovny včetně inovace vybavení

C05: Vyřešení prostoru před Domovem seniorů směrem k centru obce, dle již hotových námětů a jejich realizace

D) Cestovní ruch a propagace obce

Specifické cíle oblasti rozvoje

Zastupitelstvem odsouhlasené priority obce:

Zásobník dalších projektů:

D02: Rekonstrukce prvního patra budovy FK Jiskra Velké Březno na ubytovací kapacity pro turisty

D03: Školící středisko, které by mohlo kooperovat s provozovatelem Tivoli, co se stravy týká (snídaní, obědů a večeří)

D04: Vybudování veřejného malého přístavu

E) Infrastruktura

Specifické cíle oblasti rozvoje

Zastupitelstvem odsouhlasené priority obce:

E01: Příprava a zpracování nového územního plánu

E03a: Obnova ČOV Velké Březno a vodovodů

E03e: Změna systému čerpání odpadních vod Valtířov (do ČOV Velké Březno)

E03f: Velké Březno-Valtířov – posílení vodovodu (nové zdroje)

E03g: Obnova kanalizace a vodovodu Kolonka 83, 84, 68, 69

E03i: Obnova střechy ČOV + FVE

E03j: Obnova vodovodu Ústecká

E13: Oprava mostu přes Homolský potok do ul. Zámecká (PD, rekonstrukce)

E14: Realizace přechod ul.Litoměřická (pod býv. zdr. střediskem)

Zásobník dalších projektů:

E07: Revitalizace centra obce Velké Březno, dle již hotových návrhů (či jejich případných úprav)

E11: Tivoli – oprava schodiště, oplocení, sociální zařízení, elektroinstalace, kotel (restaurace)

E15: PD – zajištění svahu komunikace Františkova

F) Obecní úřad, transparentnost, spolková činnost, spolupráce

Specifické cíle oblasti rozvoje

Zastupitelstvem odsouhlasené priority obce:

Zásobník dalších projektů:

F01: Zpracování a schválení bytové koncepce pro období 2017–2025

F02: Zpracování a schválení grantových pravidel pro kulturní a sportovní činnost v obci

F03: Zřízení „Technických služeb obce“, zajišťujících komplexní správu technických zařízení obce vč. vodního a odpadového hospodářství

Klíčové oblasti jsou dále rozpracovány v příloze č. 2 Strategického dokumentu ve formě projektových karet.

5 AKTUALIZACE STRATEGICKÉHO DOKUMENTU OBCE

Strategický dokument obce bude průběžně revidován, případně aktualizován v návaznosti na průběh realizace jeho dílčích částí. Podnětem k aktualizaci programu může být závažná změna vnějších podmínek, naplnění jeho částí, či potřeba stanovení nových cílů (neměla by však být vyvolána změnou politické reprezentace obce).

Aktualizace celého dokumentu bude probíhat min. 1x ročně. Změny programu rozvoje obce budou prováděny přímo do dokumentu. Výsledkem bude dokument s označením data, ke kterému se vztahuje. Dokument bude v úvodu obsahovat seznam revizí. Aktualizace dokumentu a jeho změny budou schváleny zastupitelstvem obce. Aktuální verze dokumentu bude zveřejněna na internetových stránkách obce.

