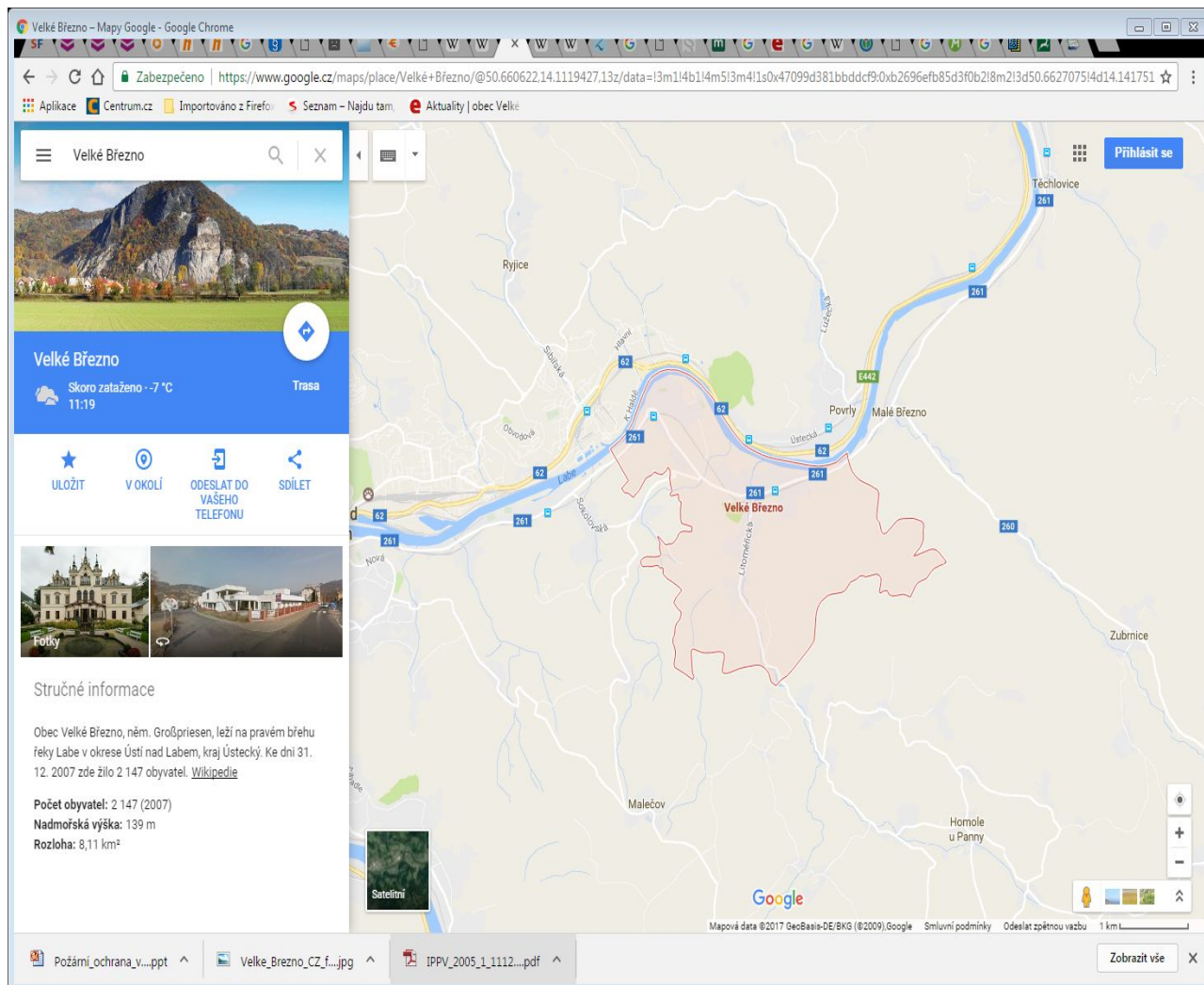




ZPRÁVA
o stavu požární ochrany v roce 2016
v obci Velké Březno

Obec Velké Březno



Katastrální území: 3

Velké Březno

Vítov u Velkého Března

Valtířov nad Labem

Obec je rozdělena na 2 části:

Velké Březno

Valtířov

V obci Velké Březno je k 01.01.2017 2265 trvale žijících obyvatel.

Velké Březno leží na pravém břehu řeky Labe v okrese Ústí nad Labem, kraj Ústecký. Leží mezi městy Ústí nad Labem, Děčín a Litoměřice.

Nadmořská výška: 139 m, **Rozloha:** 8,11 km²



Valtířov je osada, část obce Velké Březno v okrese Ústí nad Labem. Nachází se asi 2 km na severozápad od Velkého Března. Valtířov leží v katastrálním území Valtířov nad Labem o rozloze 1,44 km².



Povinnosti obce a obecního úřadu na úseku požární ochrany stanoví § 29 Zákona č. 133/1985 Sb., Zákon o požární ochraně, v platném znění, který zní:

(1) Obec v samostatné působnosti na úseku požární ochrany

- a) zřizuje jednotku sboru dobrovolných hasičů obce, která provádí hašení požárů a záchranné práce při živelních pohromách a jiných mimořádných událostech a plní další úkoly podle zvláštního právního předpisu 3a) ve svém územním obvodu; členům jednotky sboru dobrovolných hasičů obce za hašení požárů a záchranné práce při živelních pohromách a jiných mimořádných událostech v mimopracovní době poskytuje odměnu,
- b) udržuje akceschopnost jednotky sboru dobrovolných hasičů obce,
- c) zabezpečuje odbornou přípravu členů jednotky sboru dobrovolných hasičů obce,
- d) zabezpečuje materiální a finanční potřeby jednotky sboru dobrovolných hasičů obce a požární ochrany,
- e) zajišťuje péči o členy jednotky sboru dobrovolných hasičů obce, jakož i péči o zaměstnance zařazené v jednotkách hasičských záchranných sborů podniků, členy jiných jednotek sborů dobrovolných hasičů obce nebo podniků, popřípadě i o osoby vyzvané k poskytnutí osobní pomoci podle § 18, jestliže zasahují za ztížených podmínek nebo u déle trvajících zásahu na území obce,
- f) poskytuje náhradu ušlého výdělku členu jednotky sboru dobrovolných hasičů obce, který se ve své pracovní době 3b) nebo v době, ze které mu plyne příjem ze samostatné činnosti, zúčastní zásahu při požáru nebo jiných záchranných prací při živelních pohromách nebo jiných mimořádných událostech nebo nařízeného cvičení anebo nařízené odborné přípravy,
- g) zabezpečuje a hradí pro členy jednotky sboru dobrovolných hasičů obce preventivní zdravotní prohlídky,

- h) zabezpečuje výstavbu a údržbu objektů požární ochrany a požárně bezpečnostních zařízení, zejména pro potřeby svého územního obvodu,
 - i) zpracovává stanovenou dokumentaci požární ochrany,
 - j) zřizuje ohlašovnu požárů a další místa, odkud lze hlásit požár,
 - k) zabezpečuje zdroje vody pro hašení požárů a jejich trvalou použitelnost a stanoví další zdroje vody pro hašení požárů a podmínky pro zajištění jejich trvalé použitelnosti,
 - l) umožňuje dislokaci jednotek hasičského záchranného sboru v katastrálním území obce podle nařízení kraje a přispívá na provoz a vybavení těchto jednotek,
 - m) spolupracuje se sousedními obcemi při plnění úkolů k zabezpečení požární ochrany; za tím účelem mohou obce soustřeďovat finanční prostředky,
 - n) organizuje preventivně výchovnou činnost,
 - o) obecně závaznou vyhláškou
 1. vydává *požární řád* obce,
 2. stanoví podmínky k zabezpečení *požární ochrany* při akcích, kterých se zúčastní větší počet osob.
- (2) Obec plní obdobně povinnosti uložené tímto *zákonem* právnickým osobám a podnikajícím fyzickým osobám.
- (3) Obecní úřad na úseku požární ochrany
- a) zajišťuje účast velitelů a strojníků jednotky sboru dobrovolných hasičů obce na jejich odborné přípravě,
 - b) zajišťuje úkoly požární ochrany pro období stavu ohrožení státu a válečného stavu.
- (4) Vybrané obecní úřady
- a) zabezpečují podle požárního poplachového plánu kraje hašení požárů a záchranné práce při živelních pohromách a jiných mimořádných událostech mimo svůj územní obvod,
 - b) zabezpečují akceschopnost jednotky sboru dobrovolných hasičů obce k zásahům mimo svůj územní obvod,
 - c) na základě nařízení kraje, kterým se stanoví podmínky plošného pokrytí území kraje jednotkami *požární ochrany*, zabezpečují nepřetržitou pracovní pohotovost mimo pracoviště v počtu nejméně jednoho požárního družstva o sníženém početním stavu.

Zásady požární ochrany a její organizace v obci jsou stanoveny Obecně závaznou vyhláškou č. 6/2016 – „**Požární řád**“, která byla vydaná na základě § 29 odst. 1 písm. o), bod 1. zákona číslo 133/1985 Sb., o požární ochraně, ve znění pozdějších předpisů a v souladu s § 10 písm. d) a § 84 odst. 2, písm. h) zákona č. 128/2000 Sb., o obcích, ve znění pozdějších předpisů

Obecně závazná vyhláška č. 6/2016 – Požární řád, vymezuje činnosti osob pověřených zabezpečováním požární ochrany v obci, kterými jsou:

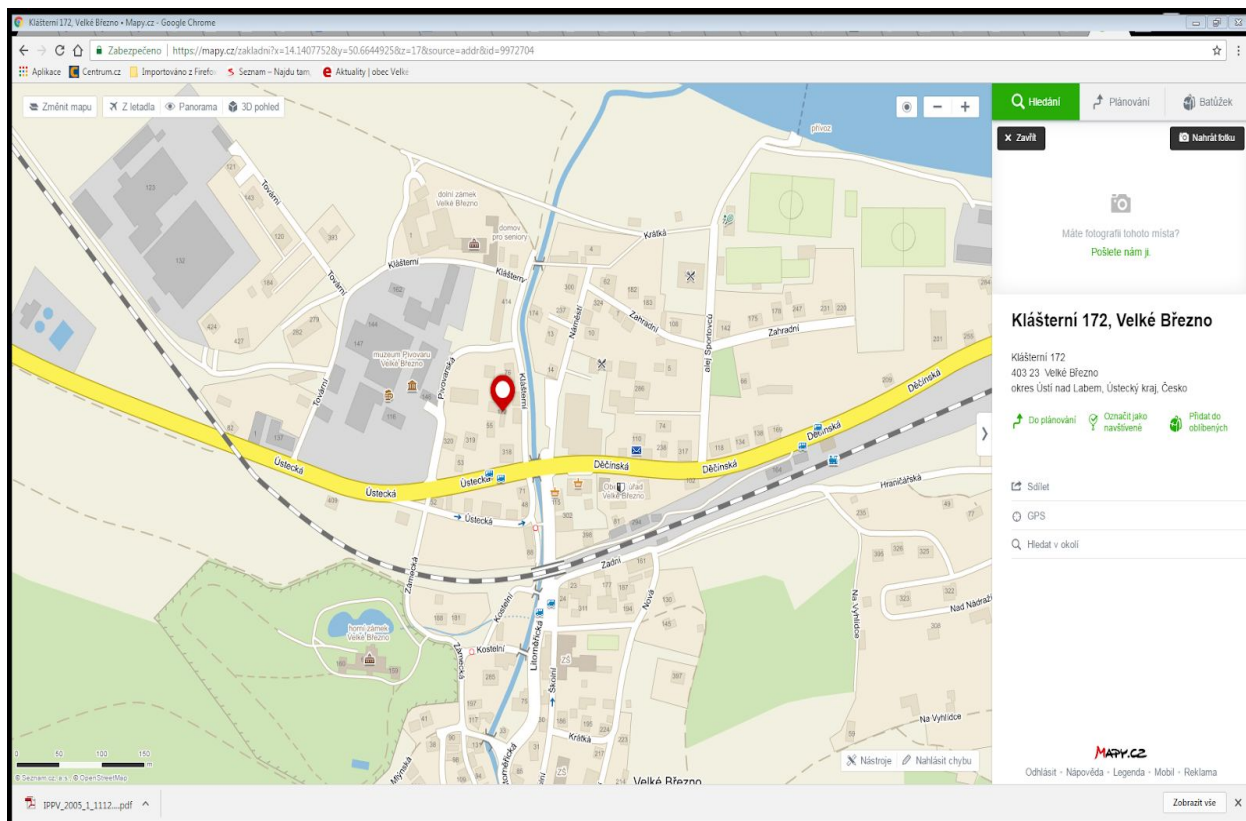
- zastupitelstvo obce

- starosta obce
- preventista požární ochrany

Na základě OZV jsou zřízeny ohlašovny požárů:

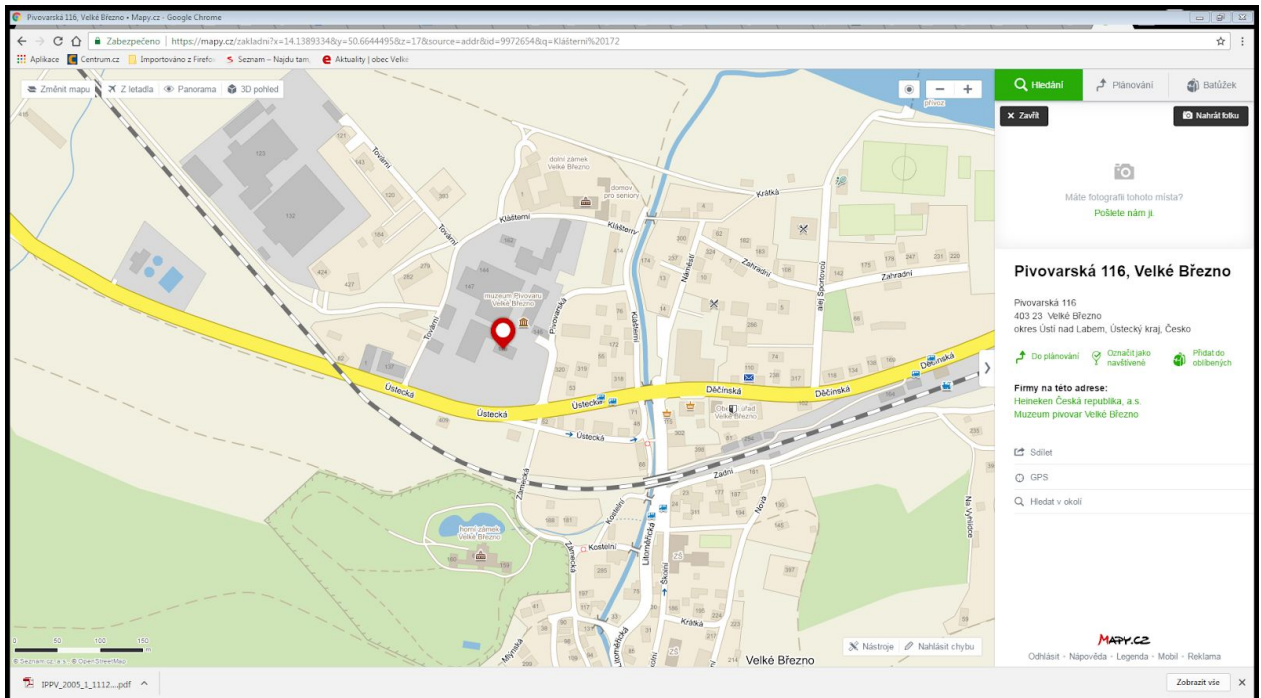
Hasičská zbrojnice, Klášterní 172, 403 23 Velké Březno

Tel. 475 228 880



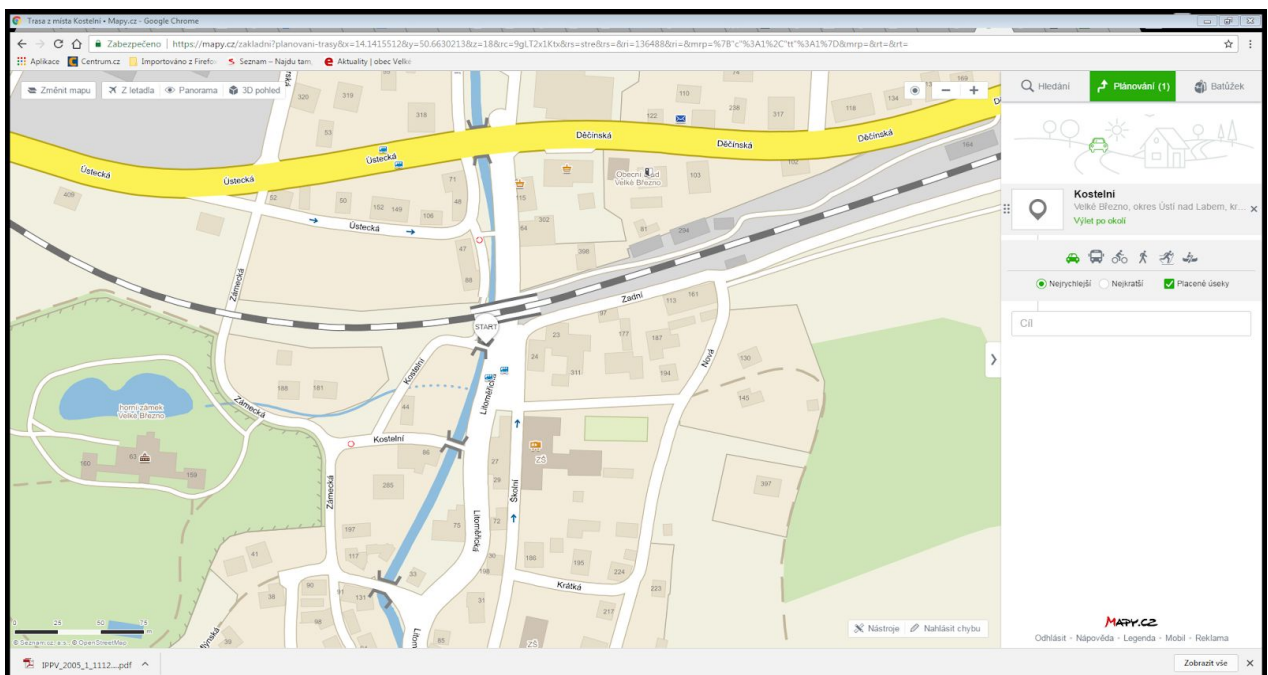
Dále v areálu fy Heineken s.r.o. – vrátnice, Pivovarská 116, 403 23 Velké Březno

Tel. 475 309 111



Zdroje pro hašení požárů

Požární hydrant v ulici Litoměřická, místopisně: silnice č. III/25847, p.p.č. 200/1 k. ú. Velké Březno – nad železničním přejezdem a zastávkou autobusové dopravy



Dalšími záložními zdroji vody pro rozsáhlejší požáry a jiné události jsou: řeka Labe, Homolský potok.

JPO II

Sbor dobrovolných hasičů obce Velké Březno

Klášterní 172, 403 23 Velké Březno



Obec Velké Březno v roce 1997 zřídila Jednotku sboru dobrovolných hasičů obce Velké Březno. Jednotka je nařízením kraje zařazena v dokumentaci zabezpečení plošného pokrytí kraje Jednotkami požární ochrany Hasičského záchranného sboru Ústeckého kraje a plní úkoly jako JPOII/1.

V požárním poplachovém plánu je zařazena do I. stupně a je předurčena mimo jiné i na dopravní nehody.

Početní stav jednotky dle zřizovací listiny činí nejméně 12 členů. Funkční a početní složení jednotky musí organizačně a personálně zajišťovat plnou akceschopnost jednotky po celou dobu její existence.

Organizační členění jednotky:

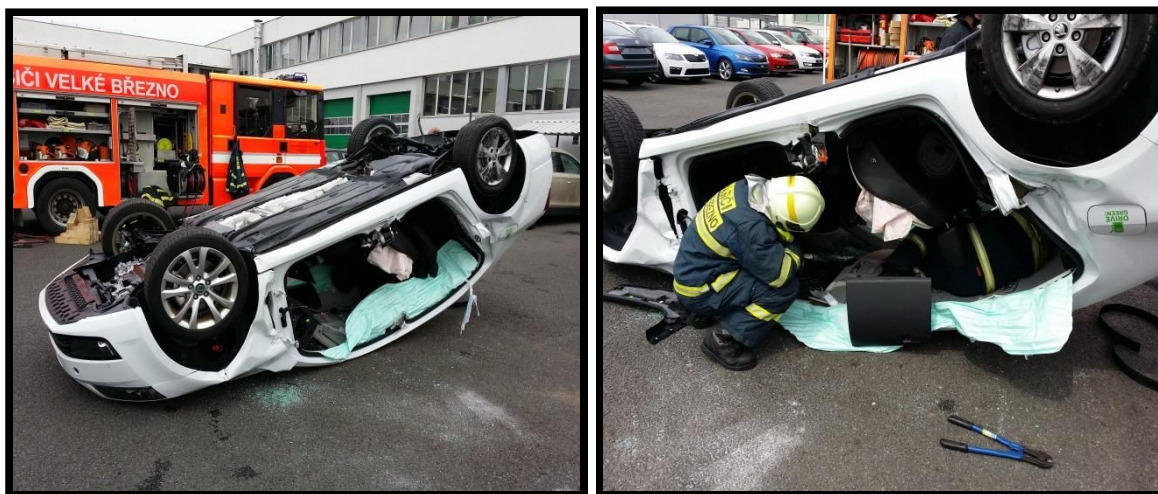
- velitel jednotky
- zástupce velitele jednotky
- velitel družstva
- strojník
- hasič
- operátor

Hlavní účel a předmět činnosti jednotky:

- provádí požární zásah podle příslušné dokumentace požární ochrany nebo při soustředění a nasazování sil a prostředků
- provádí záchranné práce při živelních pohromách a jiných mimořádných událostech
- podává neprodleně zprávy o svém výjezdu a zásahu územně příslušnému hasičskému záchrannému sboru kraje
- spolupracuje při zdolávání požáru a záchranných pracích, při živelních pohromách a jiných mimořádných událostech s ostatními Jednotkami PO, Policíí ČR, zdravotnickou záchrannou službou a ostatními složkami integrovaného záchranného systému
- plní úkoly na úseku civilní ochrany a ochrany obyvatelstva (základní úkoly jednotky jsou zakotveny v § 70 Zákona o požární ochraně)
- při zásahové činnosti spolupracuje Jednotka s Policíí ČR, Zdravotnickou záchrannou službou a ostatními složkami integrovaného záchranného systému a dalšími orgány podle obecně závazných právních předpisů
- jednotka vykonává svoji činnost v souladu s obecně závaznými právními předpisy
- činnost v jednotce při hašení požáru, provádění záchranných prací při živelních pohromách a jiných mimořádných událostech se považuje za výkon občanské povinnosti
- činnost v jednotce při nařízeném cvičení, nebo nařízené odborné přípravě je jiným úkonem v obecním zájmu
- činnost vykonávaná jednotkou je hrazena z prostředků Obce Velké Březno (§ 29, odst. 1., písmeno d) Zákona o požární ochraně)
- jednotka plní úkoly především na území obce Velké Březno. Na území jiných obcí plní tyto úkoly podle poplachového plánu nebo na základě povolání operačním střediskem Hasičského záchranného sboru Ústeckého kraje
- jednotka je nařízením kraje zařazena v dokumentaci zabezpečení plošného pokrytí kraje jednotkami požární ochrany Hasičského záchranného sboru Ústeckého kraje a plní úkoly jako JPOII/1.

Zástupce velitele JSDHO Velké Březno v rámci zdokonalovací a povinné činnosti v jednotce organizuje školení v pravidelných intervalech. V letních měsících jsou školení prováděna ve venkovních prostorech a to formou teorie a praxe.

Na základě známých kontaktů jednotka absolvovala školení v Mladé Boleslavi ve firmě „Škoda“, kde měli k dispozici pro svou potřebu vyprošťování nové osobní automobily Škoda, které jsou určeny pro výcvik hasičů.



Školení a výcvik v Mladé Boleslavi

Školení členů jednotky organizované HZS v roce 2016:

- školení ve vyprošťování zraněných osob (na centrální požární stanici Ústí nad Labem)
- školení ve zdravotědě (na centrální požární stanici Ústí nad Labem)
- školení motorových pil (požární stanice Petrovice)
- IMZ velitelů na Sněžníku, porady velitelů apod.

Ve spolupráci s obcí a jiných organizacích byly provedeny požární dohledy na Pivovarských slavnostech a besídkách v Základní škole ve Velkém Březně.

Na pozvání jednotka provádí ukázky své techniky a vybavení na dětských dnech a jiných kulturních akcí.

Jednotka bývá zvána i na společenské akce okolních sborů dobrovolných hasičů jako je např. „Založení SDHO Roudnice nad Labem“ výročí 100 let, apod.



Ukázka na dětském dni ve Valtířově - hašení hořícího automobilu

Občané Velkého Března jsou informováni o chodu jednotky prostřednictvím „Velkobřezenského zpravodaje“, kde jsou upozorňováni na případné nebezpečné stavy či situace a jak jim předejít. Také mohou nahlédnout na webové stránky <http://www.hasici-vbrezno.cz> a facebook

Vybavení JSDHO a svěřený majetek:



Hydraulické vyprošťovací zařízení Holmatro k vyproštění osob z havarovaných vozidel



Hydraulické vyprošťovací zařízení Lukas k vyproštění osob z havarovaných vozidel



Zachytávač airbagů řidiče používá se při vyproštění osob z havarovaných vozidel



Pilka na řezání lepených autoskel používá se při vyprošťování osob z havarovaných vozidel



Nafukovací Člun s motorem Tohatsu 20 HP používá se na zásahy na vodě



Záchranářská brašna s vybavením pro první pomoc



Plovoucí čerpadlo Cyklon 1 k čerpání čisté - lehce znečištěné vody



Kalové čerpadlo Honda WT40X k čerpání znečištěné vody



Plovoucí čerpadlo Honda GCV 190 k čerpání čisté - lehce znečištěné vody



Plovoucí čerpadlo Honda GXV 390 k čerpání čisté - lehce znečištěné vody



Plovoucí čerpadlo Aquafast Macximum k čerpání čisté - lehce znečištěné vody



Přenosné čerpadlo Tohatsu VC 85 BS k čerpání čisté vody



Přetlakový ventilátor Papin 350, používá se k odvětrání zakouřených prostor



Motorová pila Stihl MS 390 k řezání popadaných stromů, a jiné



Nářadí na otvírání bytů
používá se vždy za
přítomnosti Policie ČR



Rozbrušovací pila Stihl TS
420
určena na záchranné
práce



Kapesní radiostanice GP340
slouží ke spojení hasičů
převážně u zásahu



Vysavač Stihl SH 85
na odchyt obtížného
hmyzu



Izolační dýchací přístroj MSA
AUER
používá se převážně
v zakouřených prostorách



Kapesní radiostanice
slouží ke spojení hasičů
převážně u zásahu



Proudnice C52
používá se především
k hašení požárů



Proudnice C52
používá se především
k hašení požárů



Pager
používá se pro svolání hasičů



Zásahová přilba GALLET
se svítilnou
používá se téměř při
každém zásahu či cvičení



Nářadí na otvírání plastových
oken
používá se pro vniknutí do
uzavřeného prostor bez
poškození



Vyváděcí masky
používá se k vyhledání
osob či skrytých ohnisek
při požáru



Rescuenavigátor
jedná se o speciální navigační
systém



Svítilna Survivor



Fireport
svolávací systém pro hasiče



Termokamera
používá se k vyhledání
osob či skrytých ohnisek
při požáru

V roce 2016 byla jednotka vybavena termokamerou, byl instalován nový svolávacího systému Fireport a zakoupen závěsný vozík na motorový člun.

Pořízená **termokamera** pomáhá v řešení mnoha situacích u zásahu, jak požáru tak i u dopravních nehod. Termokamery se proto stávají významným pomocníkem při práci hasičů.

U požáru se mnohdy stojí před rozhodnutím, zda vybourat či nevybourat daný prostor pro zjištění skrytých ohnisek. Proto k těmto účelům byla tato kamera pořízena, aby se zamezilo případným větším škodám na majetku.

Fireport – je informační a svolávací systém pro hasiče.



Při vyhlášení poplachu dochází ke spuštění FIREPORTu na stanici. Současně jsou automaticky vysílány informační SMS na všechny mobilní telefony jejich čísla jsou naprogramována v paměti tohoto zařízení. Proto lze zařízení využít i k zaslání informací občanům pomocí SMS.

Na displeji se zobrazí:

- informace o události
- technika, který byla operačním důstojníkem k události vyslána
- ostatní jednotky jedoucí k dané události
- mapa s vyznačenou trasou ze stanice na místo události
- časový odpočet, kolik minut zbývá do výjezdu jednotky (JPO II – 5 minut)
- zpětná vazba hasičů – potvrzení, zda na stanici jedou, či nikoliv (víme, na koho máme ještě čekat)

Z reproduktorů na stanici FIREPORT hlásí informace o události. Na tiskárně FIRE-PORT vytiskne oboustranně mapu s vyznačenou trasou. Na první straně

obecný náhled, na druhé straně detail posledních 5-ti zatáček pro přesnou navigaci k místu události.

Celá správa FIREPORTu se provádí přes jednoduché webové rozhraní.

Ochranné pomůcky:

Všichni členové JSDHO jsou vybaveny ochrannými oděvy a pomůckami.

- Zásahový oblek Fireman (těžký)
- Zásahový oblek Bushfire (lehký)
- Zásahová obuv
- Zásahová přilba Gallet F1 SF
- Zásahové rukavice
- Pracovní rukavice
- Pracovní stejnokroj PSII
- Mikina s nápisem Hasiči Velké Březno
- Polohovací pás (opasek)
- Svítilna na přilbu led Peli bateriová
- Svítilna Survivor led atex s akumulátorem
- Kukla Nomex
- Tričko šedé 2x
- Tričko s nápisem Hasiči Velké Březno černé 1+1
- Reflexní vesta s nápisem Hasiči
- Čepice zimní
- Čepice kšiltovka
- Hasičský univerzální klíč
- Klíč stranový 10/13

Zásahová technika:



DA VW Transporter
Dopravní automobil



CAS 27 Dennis
Cisternový automobil



TKA 4 Liaz
Technický automobil

Technika hasičů Velkého Března roku 1932



Údržba vozidel:

- pravidelná
- průběžná
- revize
- STK

Po návratu ze zásahu musí být zásahové vozidlo uvedeno a připraveno na další výjezd. Proto probíhá kontrola celého auta, doplnění vody, kontrola lékárničky, PHM, sorbentů apod. V případě použití dýchací techniky musí být doplněna stlačeným vzduchem na centrální požární stanici.

Po každém výjezdu se vypracuje v programu ZOZ – zpráva o zásahu, která se odesílá na HZS, kde se dále zpracovává. Zpráva musí být vypracována do 3 dnů od ukončení události.

V roce 2012 – 2014 proběhla přestavba a renovace technického automobilu LIAZ TKA 4

- rekonstrukce byla prováděna ve volném čase, převážně po večerech, odpracovalo se 2200h.
- byly ušetřeny finanční prostředky tím, že rekonstrukce byla prováděna svépomocí a spočívala v:
 1. komplet rozebrání – demontáž plechařiny, do podvozku
 2. kompletní výměna plechů, ošetření
 3. pískování
 4. přizpůsobení, výroba a úprava regálů ve voze
 5. nástřík vozu
 6. kompletace vozu
 7. koupě, shánění, objednávání materiálu, komunikace s THT Polička, Komet, apod.



před rekonstrukcí



Zásahová činnost v roce 2016:

V roce 2016 vyjela jednotka k různým událostem v celkovém počtu 57 výjezdů.

Z toho:

1.	Velké Březno	8x
2.	Malé Březno	5x
3.	Zubrnice	5x
4.	Homole u Panny, Suletice, Nová Ves u Pláně, Haslice, Byňov	5x
5.	Svádov, Olšinky, Olešnice, Budov	10x
6.	Březí, Horní Zálezly, Malečov, Rýdeč, Čeřeniště	8x
7.	Střekov, Kojetice	8x
8.	Děčínsko	2x
9.	Ostatní, město Ústí nad Labem, pohotovost na CPS	6x

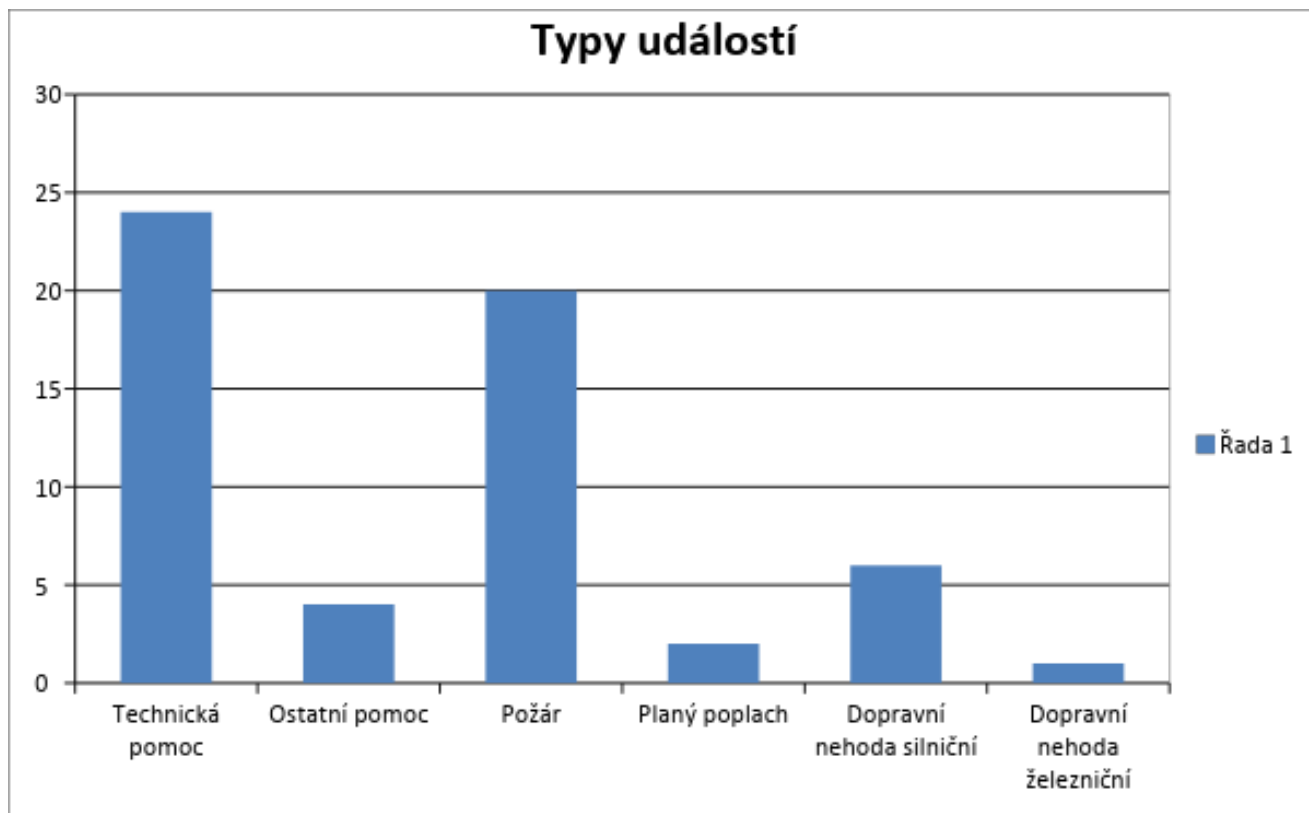


Typy událostí:

u kterých hasiči Velké Březno v roce 2016 zasahovali

1. Technická pomoc **24x**

2. Ostatní pomoc	4x
3. Požár	20x
4. Planý poplach	2x
5. Dopravní nehoda silniční	6x
6. Dopravní nehoda železniční	1x



1. Technická pomoc:

- strom přes cestu, silnici, odstranění
- ulomená závora na kolejích
- čerpání vody z objektů
- likvidace hmyzu, zmije
- odstranění nebezpečných stavů
- záloha na centrální požární stanici (CPS)
- otevření bytů
- odklid sněhu ze střech a jiných nebezpečných míst

2. Ostatní pomoc:

- pomoc zdravotnické záchranné službě
- vyhledávání pohřešované osoby

3. Požár:

- v podnicích – Setuza, Oleochem
- trafostanic
- bývalých objektů např. hotel Máj

- haly, nízkých a výškových budov, bytů a chat
- vozidel osobních i nákladních
- kabelů, sazí,

5. + 6. Dopravní nehody:

- osobní, nákladní automobily
- střet v kolejišti